

**IRTS-IDS
NORMANDIE**



Institut Régional du Travail Social
et du Développement Social

Avril 2017

Bibliographie

Journées normandes de la recherche participative

Santé – social – médico-social

Rouen - Caen - Dieppe

Programme de la journée disponible sur
<http://www.p2ris-normandie.fr/>

Ouvrages et rapports

ADVOCACY FRANCE . **DE LA DISQUALIFICATION À LA PRISE DE PAROLE EN SANTÉ MENTALE. RECHERCHE SUR LES CONDITIONS D'ÉMERGENCE, DE RECONNAISSANCE ET DE PRISE EN COMPTE DE LA PAROLE DES PERSONNES HANDICAPÉES PSYCHIQUES PAR LES DÉCIDEURS PUBLICS** » 2016 [en ligne] disponible sur <http://advocacy.fr/pages/actions/formation-des-usagers-et-recherche.33>

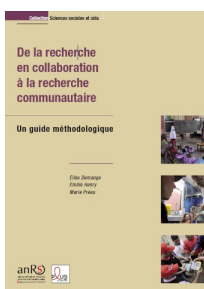
Ce projet de recherche financée par la CNSA et la FIRAH "consiste à faire réaliser par des personnes concernées, un travail d'enquête sur les situations de communication avec les institutions. Il s'agit de révéler à la fois les difficultés de communication rencontrées par les personnes pour s'exprimer et les difficultés pour les institutions d'entendre la parole des personnes en situation de handicap. Le défi de cette recherche est de s'appuyer sur les usagers en santé mentale eux-mêmes pour repérer ces obstacles et préconiser des bonnes pratiques permettant de les dépasser." (résumé des auteurs)



ANADON M. dir. **LA RECHERCHE PARTICIPATIVE : MULTIPLES REGARDS**. QUEBEC / PRESSES DE L'UNIVERSITE DU QUEBEC, 2007, 232 P. [en ligne] <http://www.puq.ca/catalogue/livres/recherche-participative-1522.html>

« Dans plusieurs domaines des sciences sociales et humaines (éducation, communication, travail social, économie sociale, médecine communautaire, technologie rurale, et pratiques politiques et syndicales, entre autres), et même dans les sciences dites « dures », la recherche appartient de moins en moins à un monde à part de spécialistes éloignés du terrain. Ce type de recherches – recherche participative, recherche-action, recherche collaborative, recherche-formation – se caractérise par un processus de production des connaissances effectué de concert avec les acteurs de terrain. Elles ont pour corollaire la valorisation du savoir des citoyens, la mise en évidence des potentialités des participants et le renforcement, chez les personnes engagées, d'une prise de conscience de leurs propres capacités à déclencher et à contrôler l'action. Les divers travaux présentés dans cet ouvrage montrent, chacun à leur manière, comment ces recherches établissent un rapport entre la recherche et l'action, la théorie et la pratique, la logique du chercheur et celle des praticiens. Ils montrent aussi comment les ancrages épistémologiques, théoriques et méthodologiques ont évolué pour donner réponse aux exigences des recherches participatives." Résumé éditeur.

CORBET E. - ROBIN P. - GREGOIRE P., **L'EVALUATION PARTICIPATIVE DES SITUATIONS FAMILIALES**. PARIS : DUNOD, 2012, 118 P., (ENFANCES) / C- 3.3 CORB Le CREAI Rhône-Alpes, soutenu par l'ONED, a mené une recherche-action ayant conduit à l'élaboration d'un référentiel pour l'évaluation des situations de danger en protection de l'enfance. Après une réflexion sur les spécificités de ce type d'évaluation, ce livre présente la démarche menée pour l'élaboration et la validation de ce référentiel, les références théoriques sur lequel il s'appuie, la formation à l'utilisation de ce référentiel ainsi que sa réception par les professionnels ayant reçu cette formation.



DEMANGE E., HENRY E., PREAU M., **DE LA RECHERCHE EN COLLABORATION A LA RECHERCHE COMMUNAUTAIRE : UN GUIDE METHODOLOGIQUE** : PARIS, ANRS COLL SCIENCES SOCIALES ET SIDA, 2012, 214 P. [en ligne] disponible sur www.anrs.fr/content/download/4247/22320/file/GUIDEfr.pdf

Cet ouvrage présente en détail ce qu'est la démarche de recherche communautaire. Il propose également des pistes concrètes de construction de partenariats chercheurs/acteurs et sur les modalités de mise en œuvre de ces recherches.

GILBERT Y. - BALDELLI B. - BARBANT J-C., **INTERVENTION SOCIALE ET IMPLICATION - CHERCHEURS, PRATICIENS, ET USAGERS : DECONSTRUCTIONS, CO-CONSTRUCTIONS ET RECIPROCITES**. PERPIGNAN : PU PERPIGNAN, 2011, 214 P., (ETUDES) / O- 4 GILB Ensemble de textes de sociologues, éducateurs spécialisés, assistante sociale... sur l'implication de l'intervention sociale regroupés en trois parties : - La première partie porte sur la place des modèles et des références dans l'intervention sociale avec des contributions intitulées : jeunes consommateurs de substances psychotropes et placement institutionnel : l'implication des acteurs du champ social et thérapeutique à l'épreuve de la normativité ; quelles implications induisent les construits sociaux "vieillesse" et personnes âgées ?... - La deuxième partie aborde la question de l'implication des usagers, des "bénéficiaires" ou des destinataires de l'intervention sociale avec des

contributions intitulées : l'implication citoyenne par la contrainte légale : l'usager, acteur d'un modèle d'accompagnement participatif... - La dernière s'intéresse sur les espaces d'expression de ces implications : l'engagement dans les espaces de la sphère publique : pour la construction partagée de la décision collective ; logique institutionnelle et espace public : quelles ressources pour des professionnels impliqués ? Illustration à partir des politiques de développement territorial.



HOULLIER F., **LES SCIENCES PARTICIPATIVES EN FRANCE - ETAT DES LIEUX, BONNES PRATIQUES ET RECOMMANDATIONS**. MINISTERE DE L'EDUCATION NATIONALE, DE L'ENSEIGNEMENT SUPERIEUR ET DE LA RECHERCHE 2016, 122 P., / O- 4 SCIE Sciences participatives, ou forme de production de connaissance scientifique auxquelles des acteurs non scientifiques ou professionnels sont associés ; que recouvre cette réalité ? Encouragée depuis la loi du 22/07/2013, cette modalité de production de connaissances fait ici l'objet d'un état des lieux depuis leur origine ainsi que des méthodes employées. Le rapport présente également un ensemble de bonnes pratiques pour les porteurs de projets ainsi que des recommandations aux institutions.

JAEGER M. - BOUQUET B. - DUBASQUE D. - DUBECHOT P., **REFONDER LE RAPPORT AUX PERSONNES: «MERCİ DE NE PLUS NOUS APPELER USAGERS»** CSTS 2015, 188 P., / O-1.3 CSTS Répondant à une commande du Ministère des Affaires Sociales pour rédiger des propositions sur la "place et la participation des usagers dans les différents accompagnements sociaux", le groupe de travail du CSTS met ici en valeur des pratiques professionnelles s'appuyant sur les compétences des usagers en leur accordant "une réelle position d'acteur". Il se décline en plusieurs volets : - l'évolution de l'appellation usager et ce qu'il recouvre ; - la réalité effective de l'exercice du droit des usagers ; - l'importance de développer un travail social "en résonance" avec des propositions concrètes à partir de pratiques significatives déjà en place ; - des exemples de contributions effectives de personnes accompagnées aux politiques sociales et à la gouvernance ; - les nécessaires changements à effectuer dans les organisations pour permettre cette expression et participation. La dernière partie du rapport est consacrée aux préconisations insistant sur le fait de s'appuyer sur les potentialités des personnes en s'adaptant à leurs souhaits, sans s'enfermer dans les dispositifs cloisonnés. L'implication et l'association des personnes accompagnées sont également évoquées dans des recherche-action ou actions de formations au delà du simple témoignage.



PATUREL D., **RECHERCHE EN TRAVAIL SOCIAL : LES APPROCHES PARTICIPATIVES**. NIMES : CHAMP SOCIAL, 2014, 396 P. BIBLIOGR, (RECHERCHES) / O- 4 PATU Contributions publiées dans le cadre du 9^e séminaire du CERTS (centre européen de ressources pour la recherche en travail social). Des chercheurs, doctorants et acteurs du secteur social débattent sur l'apport de l'approche participative dans le domaine du travail social, son impact sur les démarches de recherche mais aussi sur la production des savoirs.

PRADES J-L. - FORET J-M. - HULLIN G. - LOMBART A. - RUEFF-ESCOUBES C., **INTERVENTION PARTICIPATIVE ET TRAVAIL SOCIAL. UN DISPOSITIF INSTITUTIONNEL POUR LE CHANGEMENT**. PARIS : HARMATTAN (EDITIONS L'), 2007, 184 P., (SAVOIR ET FORMATION) / J- 2 PRADCe livre est construit sur les interventions de Gérard Mendel et s'appuie sur le dispositif institutionnel qui porte son nom. Il présente huit interventions qui couvrent le champ du travail social (école primaire, institution médico-sociale, maison de retraite, maison d'enfants à caractère social...) et mettent chacune en relief un aspect de l'intervention sociopsychanalytique. Cet ouvrage comporte un petit vocabulaire de sociopsychanalyse.

SCHALLER J-J. - AFCHAIN J. - BOURGUIGNON J-C. - DANIEL FILHO B-J. - DELORY-MONBERGER C. - DESCHAMP J. - JANVIER R., **L'INTERVENTION SOCIALE A L'EPREUVE DES HABITANTS**. PARIS : L'HARMATTAN, 2013, 205 P., / M- 3 SCHA Présentation d'une expérience de "Recherche Action Qualifiante" menée par des professionnels de l'action sociale (Sauvegardes de l'enfance et de l'adolescence de l'Ouest de la France) et des enseignants-chercheurs de l'Université Paris 13/nord (Centre de recherche EXPERICE). L'objectif étant d'analyser les enjeux qu'elle engage à de multiples plans : partenariat entre associations d'action sociale et université ; entre institutions gestionnaires et collectivités locales ; questionnements des postures professionnelles et nouvelles modalités d'intervention sociale ; évolution des structures institutionnelles et de leurs modes de gouvernance ; conception et organisation de la formation.



ROBIN P., DELCROIX S., MACKIEWICZ M-P., GOUSSAULT B. BOULOUS A. Et al **UNE RECHERCHE PAR LES PAIRS SUR LA TRANSITION À L'ÂGE ADULTE AU SORTIR DE LA PROTECTION DE L'ENFANCE**, Rapport de l'ONED, Observatoire Universitaire international éducation et prévention,, Décembre 2014, 252 P. [en ligne] Disponible sur

http://www.onpe.gouv.fr/system/files/ao/ao2012_robin_rf.pdf.

« Cette recherche sur la transition à l'âge adulte, après une mesure de protection présente l'originalité d'associer un groupe de jeunes, sortant de la protection de l'enfance, à toutes les étapes de la recherche. » Résumé de l'auteur

STORUP B. - MILLOT G. - NEUBAUER C., **LA RECHERCHE PARTICIPATIVE COMME MODE DE PRODUCTION DE SAVOIRS - UN ETAT DES LIEUX DES PRATIQUES EN FRANCE**. FONDATION SCIENCES CITOYENNES : FONDATION SCIENCES CITOYENNES, 2013, 93 P., / O- 4 STOR [en ligne]



disponible sur <http://sciencescitoyennes.org/developper-des-outils-pour-les-pratiques-de-recherche-participative-plateforme-en-ligne-et-evaluation/>

Ce rapport présente la vision de la Fondation Sciences citoyennes en matière de recherche participative et tente d'en dresser un état des lieux. Recherche participative, science citoyenne, de quoi parle-t-on exactement ? Quels sont les acteurs qui mettent en œuvre ces recherches ? Quels sont les dispositifs, projets et structures facilitatrices ? Quelles sont les conditions nécessaires à la mise en œuvre de recherches participatives et leurs perspectives d'évolution. Enfin la fondation présente des dispositifs de financement, des structures facilitatrices et des typologies de projets.

WILPERT M-D. - BODENANT M. - DOUYERE C. - DUBOST C. - GUILLOT E., **DROIT DE REFUGE POUR LES FEMMES ET LES ENFANTS. FACE AUX VIOLENCES CONJUGALES ET SOCIALES**. TOULOUSE : ERES, 2015, 201 P. BIBLIOGR, (TRAMES) / D- 2 WILP Cet ouvrage est le fruit d'une recherche participative menée au sein d'un centre d'urgence, l'ONM à Rouen, qui accueille des femmes et leurs enfants, dans des contextes de violences conjugales, de grave crise familiale et souvent de précarité sociale majeure. L'objet de cette recherche, menée par quatre professionnelles, deux éducatrices spécialisées et deux éducatrices de jeunes enfants, est de faire apparaître à travers une analyse réflexive fine de leur action, le dispositif spécifique de l'institution. Trois récits cliniques permettent de saisir, le plus précisément possible, le processus d'accompagnement professionnel d'une famille. Sont particulièrement étudiés l'impact de ces violences sur les femmes et les enfants et les réponses qui peuvent être apportées.

Articles

ALLA F., KIVITS J., **LA RECHERCHE INTERVENTIONNELLE EN SANTÉ PUBLIQUE : PARTENARIAT CHERCHEURS-ACTEURS, INTERDISCIPLINARITÉ ET RÔLE SOCIAL**, Santé Publique, 3/2015 (Vol. 27), p. 303-304. [en ligne] disponible sur <http://www.cairn.info/revue-sante-publique-2015-3-page-303.htm>

ALCOLEA A-M. - BALDELLI B. - GILBERT Y., **LA GOUVERNANCE ASSOCIATIVE : VERS UNE TRANSFORMATION DEMOCRATIQUE DE L'INTERVENTION SOCIALE ?** SAS - REVUE SCIENCES ET



ACTIONS SOCIALES, 4, 2016, Ce dossier appréhende d'abord le concept de société civile et ses différentes dimensions, à travers deux perspectives d'analyse, celle du Tiers secteur et celle de l'Economie sociale. Puis il fait état des transformations et enjeux de l'action communautaire autonome au Québec, soulevant les nouveaux défis de cette action dans un contexte de rationalisation et comment les organismes en santé et services sociaux réussissent à s'inscrire dans un projet de participation et de démocratisation sociale. S'appuyant sur deux études dans le champ du handicap, il s'intéresse ensuite à l'évolution du lien entre le principe démocratique associatif et la gouvernance des associations

gestionnaires. A partir de recherches concernant les associations, les coopératives et les mutuelles, il tente de donner une vision réaliste de la gouvernance dans les entreprises de l'économie sociale. Enfin il rend compte d'une recherche-action conduite dans le secteur socioculturel à Genève, portant sur la mise en place d'un outil d'évaluation participative, se demandant comment un outil, simple dans sa structure, mais très exigeant dans son suivi, peut venir replacer la participation au cœur des pratiques et modifier des rapports de pouvoir entre les différents protagonistes: usagers, professionnels, responsables associatifs et financeurs. Les articles sont consultables à cette adresse : <http://www.sas-revue.org/index.php/9-numero-de-revue/60-n-4-annee-2016-dossier-n-4>

BARRES D., **LA SITUATION DES PERSONNES HANDICAPEES : UN ENJEU DE SOCIETE (DOSSIER)** ACTUALITE ET DOSSIER EN SANTE PUBLIQUE, 49, DECEMBRE 2004, P.P. 15-71, BIBLIOGR., Après un premier article sur la notion du handicap et son évolution conceptuelle, politique et sociale, les grandes étapes de son évolution sont retracées en montrant la pluralité des facteurs, des enjeux et des acteurs impliqués. Les politiques et les actions en faveur des personnes handicapées sont développées ensuite. Ensuite est abordé le problème de l'intégration des personnes déficientes visuelles dans le monde du travail et la recherche sur le handicap en France. En encart, une bibliographie et des adresses de sites web, de fédérations, d'associations et d'organismes en rapport avec le handicap.

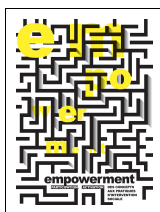
BLANC M., « **PARTICIPATION ET MÉDIATION DANS LA RECHERCHE EN SCIENCES SOCIALES: UNE PERSPECTIVE TRANSACTIONNELLE** », *Pensée plurielle*, 3/2011 (n° 28), p. 69-77. [en ligne] disponible sur <http://www.cairn.info/revue-pensee-plurielle-2011-3-page-69.htm>

« La recherche en sciences sociales est engluée dans des schémas binaires?: recherche fondamentale et appliquée, coupure épistémologique et réflexivité, etc. Il faut les combiner, dans un processus transactionnel. Toute recherche en sciences sociales est participative, mais à des degrés variables?: de la simple information de la population jusqu'à la coproduction de la recherche. La recherche participative contribue au renforcement de la puissance d'agir (empowerment) des populations démunies, matériellement et culturellement. Le chercheur devient un médiateur engagé, ou un «?passeur?» de frontières culturelles et sociales. Malgré les malentendus qui l'entourent en France, le travail social communautaire fait place à la recherche participative et elle contribue à la constitution d'un espace public local de confrontation et de débat démocratique. » (Résumé Cairn)

BOURRASSA M., BELAIR L., CHEVALIER J. **LES OUTILS DE LA RECHERCHE PARTICIPATIVE**, Éducation et francophonie, Volume XXXV, n°2, Automne 2007 [en ligne] disponible sur http://www.acelf.ca/c/revue/pdf/ACELF_XXXV_2.pdf

La parole est donnée à des chercheurs et acteurs de terrain qui mènent conjointement des actions de recherches dites participatives. Explicitation des enjeux éthiques, épistémologiques et méthodologiques que leurs travaux soulèvent.

COENEN H., « **RECHERCHE-ACTION : RAPPORTS ENTRE CHERCHEURS ET ACTEURS** », *Revue internationale de psychosociologie*, 16/2001 (Vol. VII), p. 19-32. [en ligne] <https://www.cairn.info/revue-internationale-de-psychosociologie-2001-16-page-19.htm>



DEUTSCH C. - GODRIE B. - DEMAILLY L. - GARNOUSSI N. - D'ARRIPE A. - ROUTIER C. - COBBAUT J-P. - TREMBLAY M. - LENNE L. - BOUTTET F. - BALDELLI B. - PIOU E. - TALPIN J., **EMPOWERMENT, PARTICIPATION, ACTIVATION...DES CONCEPTS AUX PRATIQUES D'INTERVENTION SOCIALE (PREMIERE PARTIE)**. SAS - REVUE SCIENCES ET ACTIONS SOCIALES, 1, 2015, Les thèmes abordés dans ce dossier : l'empowerment en santé mentale, la participation des personnes déficientes intellectuelles à une recherche-action, la participation des personnes handicapées à l'élaboration des politiques sportives, la participation des habitants dans un projet de développement social, la politisation de jeunes des ghettos de Los Angeles.

Tous les articles sont téléchargeables à cette adresse : <http://www.sas-revue.org/index.php/9-numero-de-revue/13-n-1-annee-2015-dossier-n-1>



FERRON C. - BRETON E. - GUICHARD A., **RECHERCHE INTERVENTIONNELLE EN SANTE PUBLIQUE : QUAND CHERCHEURS ET ACTEURS DE TERRAIN TRAVAILLENT ENSEMBLE**. SANTE EN ACTION (LA), 425, SEPTEMBRE 2013, P.P. 10-39, Ce dossier est consacré à la recherche interventionnelle en santé publique. Il s'adresse aux professionnels, qui sont au cœur de l'action pour la prévention et la promotion de la santé, mais également aux chercheurs. Il montre l'intérêt de la participation des chercheurs et des professionnels sur le terrain afin de contribuer à l'efficacité de leur action. [en ligne] disponible sur

FOUCART J. - DROUARD H. - LYET P., **"TIERS" / "INTERMEDIAIRE" LA RECHERCHE PARTICIPATIVE SUR LES PRATIQUES EN TRAVAIL SOCIAL** PENSEE PLURIELLE, 28, DECEMBRE 2011, P.P. 11-132, BIBLIOGR, Ce numéro rassemble des communications présentées lors du séminaire organisé par le Centre européen de ressources pour la recherche en travail social qui a eu lieu à Charleroi en décembre 2010. Les contributions sont centrées sur les questions liées au "tiers-intermédiaire" et son rôle dans différentes configurations de liens entre la recherche et les pratiques dans le champ du travail social. On note plus particulièrement : la nature du tiers-intermédiaire, la posture épistémologique intermédiaire, la spécificité d'une co-construction de la recherche au travers de l'action.[en ligne] disponible sur <http://www.cairn.info/revue-pensee-plurielle-2011-3.htm>

GARY L. ALBRECHT - RAVAUD J.F. – STIKER H.J., **L'EMERGENCE DES DISABILITY STUDIES : ETAT DES**

LIEUX ET PERSPECTIVES, Les *Disability studies* sont en émergence avec dans la recherche de plusieurs champs disciplinaires. Cet article se penche sur l'exemple du handicap et de ses aspects social, culturel et politique. [article en ligne] disponible sur http://www.persee.fr/doc/sosan_0294-0337_2001_num_19_4_1535#sosan_0294-0337_2001_num_19_4_T1_0058_0000 Consulté le 27/03/2017



MARYNOWICZ-HETKA E., GULCZYŃSKA A., GRANOSIK M. et al. **LA RECHERCHE PARTICIPATIVE DANS LE CHAMP DU TRAVAIL SOCIAL, ASPECTS ÉPISTÉMOLOGIQUES**, Pensée plurielle, 2008/3 (n°19), 118 p. Les articles de ce numéro ont été préparés pour un séminaire consacré aux approches méthodologiques d'analyse de nouvelles pratiques dans le champ du travail social. Existe-t-il des pratiques nouvelles ? Quelle sont les spécificités du processus méthodologique, de la place du chercheur dans ces pratiques ? Comment définir la situation analysée ? Quelle implication des usagers dans l'analyse des situations ? Les auteurs indiquent qu'il faudrait que les usagers puissent y prendre part afin de changer réellement les pratiques du travail social. Pour répondre à ces orientations participatives, les recherches-action ou recherche-action-formation sont à privilégier. [en ligne] disponible sur <http://www.cairn.info/revue-pensee-plurielle-2008-3.htm>

STICKER H.J. - PHILIP C. - NUSS M. - ANCET P. - PIOT M. - LAVIGNE C. - BENOIT H. - GEPNER B., **HANDICAP, PAROLE DE TÉMOINS ET PAROLE D'EXPERT: VERS UNE CO-CONSTRUCTION DES DISCOURS?** NOUVELLE REVUE DE L'ADAPTATION ET DE LA SCOLARISATION (LA), 75, NOVEMBRE 2016, P.P. 1-266, Dans un contexte où les personnes handicapées deviennent producteurs, à titre individuel ou collectif de discours sur eux-mêmes ou sur leurs besoins, sont-ils pris au sérieux ou considérés comme trop subjectifs et impliqués contrairement à des experts valides considérés comme davantage objectifs et capables de distanciation ? Ce dossier donne en premier lieu la parole à des chercheurs en sciences humaines, sociales et juridiques qui présentent des travaux sur la prise de parole et l'action de personnes handicapées. Puis, suivent des témoignages d'expériences vécues du handicap par les personnes elles-mêmes. Ensuite ce sont des articles co-écrits par des auteurs handicapés et valides qui illustrent ces croisements de points de vue. La dernière partie est consacrée à la parentalité en situation de handicap, être parent d'enfant handicapé ou être à la fois handicapé et parent avec un focus sur la difficile scolarisation des enfants autistes.

TOURRILHES C. - VEYRIE N. - GIMENO-MONTERDE C. - FOUCART J. - LYET P. - PATUREL D. - CALMO P. - PACHOD L. - RULLAC S. - CURIE R. - GRAVIÈRE L., **APPROCHES DE CHERCHEURS DANS LE TRAVAIL SOCIAL (DOSSIER)** SOCIOGRAPHE (LE), 7HS, NOVEMBRE 2014, P.P.5-237, La première partie de ce dossier propose une réflexion qui confronte et met en lien les approches politique, clinique et éthique de la recherche: quelle pensée critique pour quel travail social ? Qu'est-ce que l'approche clinique dans la pratique en travail social, quel projet épistémologique et quels enjeux éthiques de cette approche ?. La deuxième partie pose la possibilité d'une coproduction des savoirs en mettant en évidence des recherches dites "participatives", qui associent différents acteurs, professionnels, chercheurs et publics. La dernière partie présente quelques réflexions épistémologiques sur le sens de la recherche dans le travail social et, plus particulièrement, ses liens avec les pratiques de formation des travailleurs sociaux. L'un des articles propose une réflexion sur la transmission d'une



service social.

Vidéos en ligne et en DVD

OUVERTURE DU PROCESSUS DE RECHERCHE : DES SCIENCES CITOYENNES À LA RECHERCHE PARTICIPATIVE. Séance 7 : Nouvelles formes d'interaction en recherche et enjeux éthiques, 13 minutes [en ligne] disponible sur <https://www.youtube.com/watch?v=hphLHYzDH3A>. Interview de Florence Piron, professeur Université laval Département de science et communication, Québec. Comment ouvrir un processus de recherche ? Comment associer les personnes aux différentes étapes du projet de recherche (collecte de données, sciences citoyennes par exemple) à la recherche participative ? Quel intérêt d'associer des non chercheurs (savoirs locaux, non scientifiques, politiques, innovants, pratiques, techniques) ? Le projet de recherche peut émaner d'une association, touchée par un problème, qui sollicite des chercheurs (recherche-action participative en santé publique, santé action communautaire). Elle aborde la notion du numérique dans le processus de recherche (communication, travail collaboratif). Quelles barrières au sein de la recherche ?

L'APPROCHE COMMUNAUTAIRE EN TRAVAIL SOCIAL. SCHUTZ C., REY-BAERISWYL M-C., SCOZZARI E.

2015, 25 min.DVD. Ce documentaire présente des projets communautaires développés dans plusieurs communes du canton suisse de Fribourg. Chaque projet est présenté avec ses actions mises en place et les acteurs et partenariats locaux. Le bonus présente des entretiens avec les professionnels acteurs des projets.

RECHERCHE PARTICIPATIVE « SURVIVORS » Recherche participative avec des élèves de collège, toute la démarche est filmée. Objet d'étude : le changement climatique et ses effets sur les arbres. Durée de la recherche : 3 ans.

Durée du film : 4 minutes <https://www.youtube.com/watch?v=YB-2sPMwK8g>

Publications des intervenants, une sélection



BAILLERGEAU E. - BELLOT C., LES TRANSFORMATIONS DE L'INTERVENTION SOCIALE : ENTRE INNOVATION ET GESTION DES NOUVELLES VULNERABILITES ? QUEBEC : PRESSES DE L'UNIVERSITE DU QUEBEC , 2007, 225 P., (PROBLEMES SOCIAUX & INTERVENTIONS SOCIALES) / O- 1.1 BAIL En croisant une diversité de regards de part et d'autre de l'Atlantique (Europe, Québec), cet ouvrage explore les mutations des pratiques de l'intervention sociale : contribuent-elles à réduire, voire à faire disparaître les cadres habituels des mécanismes de protection et de solidarité sociales ou sont-elles au contraire révélatrices d'innovation permettant de lutter contre les inégalités sociales ? La première partie analyse les contextes socio-politiques dans lesquels les

nouvelles formes d'intervention sociale s'enracinent, et de leurs conséquences sur la structuration des pratiques sociales. La deuxième partie aborde les nouveaux référentiels pour l'intervention sociale de terrain : travail de proximité, participation, approche communautaire. Enfin, la troisième partie traite des nouveaux acteurs de l'intervention sociale, plus particulièrement dans le cadre du travail de rue, de l'intervention sociale de quartier et de l'intervention par les pairs.

GOYETTE M. PONTBRIAND A., BELLOT C., LES TRANSITIONS À LA VIE ADULTE DES JEUNES EN DIFFICULTÉ : CONCEPTS, FIGURES ET PRATIQUES. (DIR.) PRESSES DE L'UNIVERSITÉ DU QUÉBEC, COLL.«PROBLÈMES SOCIAUX ET INTERVENTIONS SOCIALES», SAINTE-FOY (CANADA), 2012, 321p.

La précarisation et la flexibilisation du monde du travail, tout comme l'individualisation et la démocratisation de la vie familiale, a transformé le passage à la vie adulte vécu des jeunes, qui doivent plus que jamais faire preuve d'autonomie et de motivation. [...] Les jeunes doivent être performants, tout comme les actions publiques à leur endroit. En regard de ce contexte, cet ouvrage veut à la fois tracer les contours des expériences que vivent les jeunes en difficulté dans leur passage à la vie adulte, mais aussi cerner les modalités de régulation de ce passage. Après une mise au point sur les différents cadres d'analyse et concepts ainsi que sur les modalités d'intervention, le livre décrit des parcours réels de jeunes afin de dégager des figures illustrant la quête d'autonomie vécue par les jeunes. Pour compléter la réflexion, il traite de différentes interventions mises en œuvre pour soutenir les jeunes (Résumé éditeur)

BOUCHER M. PARTICIPATION, EMPOWERMENT ET TRAVAIL SOCIAL : ENJEUX ET ACTEURS DE L'INTERVENTION SOCIALE COLLECTIVE ET COMMUNAUTAIRE. : CAHIERS DU TRAVAIL SOCIAL, 84, DECEMBRE 2016, P.P. 53-72, L'auteur dresse un état des lieux de la dynamique participative et de ses enjeux dans le travail social en interrogeant les concepts et les pratiques mobilisés par les acteurs du champs social dans l'objectif, d'une part, de penser les mutations du contrôle social et, d'autre part, des pistes d'amélioration pour démocratiser l'action sociale.



BOUCHER M. - BELQASMI M. - ELOI M. - MARTINEZ C. - POUCHADON M.-L., GOUVERNER LES FAMILLES - LES CLASSES POPULAIRES A L'EPREUVE DE LA PARENTALITE. PARIS : L'HARMATTAN, 2011, 471 P., (RECHERCHE ET TRANSFORMATION SOCIALE) / D- 3 BOUC Après avoir décrit les variations autour du concept de parentalité, ainsi que les acteurs et dispositifs relatifs à l'accompagnement de la fonction parentale, ce livre s'appuie sur une enquête menée dans trois départements (Seine-Maritime, Gironde et Puy-de-Dôme) pour proposer une analyse des logiques d'intervention en mettant l'accent sur l'idée que

celles-ci oscillent entre logiques protectrices et émancipatrices et logiques sécuritaires et de contrôle des familles des classes populaires. Il montre notamment dans la troisième partie que dans certains quartiers populaires, le soutien à la parentalité est devenu un axe important des politiques de prévention de la délinquance et des turbulences urbaines. En conclusion, il montre que des acteurs sociaux (tant du côté des familles que des intervenants sociaux) développent des "contre-conduites" pour faire face au développement des logiques sécuritaires.

BOUCHER M. - PARAZELLI M. - BOURBONNAIS M. - BOUSQUET C. - BEN EZRA D. - PETIT A., **L'INTERVENTION SOCIALE COLLECTIVE ET COMMUNAUTAIRE : RÉALITÉS, ATOUTS ET LIMITES** SAS - REVUE SCIENCES ET ACTIONS SOCIALES, 6, 2017, Ce numéro fait suite à une conférence du même nom



organisée le 11 mars 2016 à l'ESPE de Marseille. Il propose dans un premier temps de saisir les logiques d'action et les objectifs sociopolitiques partagés aujourd'hui par les promoteurs du travail social communautaire en France. Puis il distingue six approches théoriques se réclamant de l'empowerment afin de souligner leur apport respectif à la compréhension du phénomène d'appropriation du pouvoir d'agir en travail social. Il présente ensuite les résultats de 2 recherches-action : la première menée sur l'intervention collective au sein du Labo ISIC, porte à la fois sur les logiques d'action, la transformation des pratiques et la construction possible de nouvelles règles du jeu entre acteurs au sein des institutions de travail social. La deuxième s'intéresse aux pratiques d'intervention sociales collectives de 3 acteurs associatifs d'un même territoire - le 3ème arrondissement de Marseille. Elle met en évidence les

postures et valeurs qui sont au cœur des interventions sociales collectives. Elle permet de questionner les transformations à apporter à la formation des travailleurs sociaux pour soutenir un renouvellement des postures au service du développement de l'ISIC. [en ligne] : <http://www.sas-revue.org/index.php/9-numero-de-revue/84-n-6-annee-2017-dossier-n-6>

CAMBON L., MANGIN G, BARTHELEMY L., « EXPERIMENTATION D'UNE DEMARCHE PARTICIPATIVE SUR LE DEPISTAGE DES CANCERS AUPRES DE FEMMES EN SITUATION DE PRECARITE », Santé Publique, 6/2007 (Vol. 19), p.513-523. «Les cancers du sein et du col de l'utérus font partie des cancers pour lesquels une généralisation du dépistage organisé est en cours. Or, la communication qui a pu être déployée autour de ces dispositifs ne suffit pas à mobiliser les femmes, notamment les femmes en situation de précarité, à participer. De nombreux freins existent, notamment ceux liés aux représentations qu'ont ces femmes de la maladie et de l'acte de dépistage. Comment construire une communication proche de leurs préoccupations? Comment leur permettre d'appréhender les enjeux d'un suivi gynécologique et du dépistage précoce pour leur santé?» (Extrait du résumé éditeur)

CAMBON L., ALLA F., « TRANSFERT ET PARTAGE DE CONNAISSANCES EN SANTE PUBLIQUE : REFLEXIONS SUR LES COMPOSANTES D'UN DISPOSITIF NATIONAL EN FRANCE », Santé Publique, 6/2013 (Vol. 25), p.757-762. Aujourd'hui en France, il devient nécessaire de développer une politique de santé publique plus efficiente et de situer la recherche dans la perspective de son utilisation pour la décision publique et la pratique de terrain. Un des leviers pour y parvenir est le transfert et partage de connaissances, processus continu d'échanges et d'interactions, entre les chercheurs et les utilisateurs potentiels des données de recherche – acteurs de terrain et décideurs des politiques de santé. Celui-ci implique l'accompagnement des utilisateurs afin qu'ils s'approprient les preuves produites par la recherche tout comme la mobilisation des chercheurs à développer une recherche plus adaptée aux besoins. (Extrait du résumé éditeur)



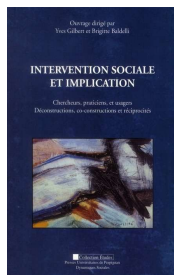
CHAPUT-LE BARS TRAUMATISMES DE GUERRE. DU RACCOMODEMENT PAR L'ECRITURE, Paris : L'HARMATTAN, 2014, 256 P. "L'injonction à se réjouir plutôt qu'à se plaindre, conduit parfois les traumatisés de guerre à taire leurs souffrances, jusqu'à ce que, pour certains, des facilitateurs de paroles ou des déclencheurs d'écriture puissent produire des effets de "raccommodement". Concept qui désigne l'ensemble des aptitudes du sujet à mieux accepter ses traumatismes, à se réparer des dommages causés, à ajuster sa vie à leurs effets, à les rendre présentables aux autres et à se réconcilier avec celui que la guerre l'a fait devenir. (Résumé éditeur).

CHAPUT-LE BARS C., MORANGE A., «LE HOUSING-FIRST. L'EXPERIMENTATION À LA FRANÇAISE», Le sociographe, 4/2014 (n° 48), p. 67-77. Les sans-abri, ont toujours été aussi les plus contraints à devoir supporter les obligations de la vie en collectivité. Depuis 2009, les pratiques des pays du nord de l'Europe et de l'Amérique viennent tout doucement infiltrer nos modes de pensée et de gestion de l'accès des SDF à un logement autonome. « Un logement d'abord », se positionne dans cette mouvance de l'accès à un logement comme préalable à toute intervention visant le changement. (Résumé éditeur). [en ligne] disponible sur consulté le 22/03/20 <http://www.cairn.info/revue-le-sociographe-2014-4-page-67.htm> 17.

COTI G., FAIRE «AVEC» LES HABITANTS : «POUVOIR D'AGIR» ET RENOUVELLEMENT DES PRATIQUES DES CENTRES SOCIAUX, Mouvements 2016/1 (n° 85), pp.80-86, Faire « pour » ou « avec » les habitants ? Cette question interroge certains militants et salariés des centres sociaux qui ne se contentent plus de la position de prestataire des politiques sociales à laquelle ils sont cantonnés. Guillaume Coti, ancien directeur d'un centre social parisien, nous livre ici un panorama des tensions dans lesquelles sont prises ces structures. À travers plusieurs exemples et son expérience il nous montre aussi comment les notions de « pouvoir d'agir », de « community organizing » viennent inspirer et renouveler les pratiques. (Résumé éditeur)

A participé à **POUVOIR D'AGIR DES HABITANTS : LES CENTRES SOCIAUX COMME LEVIERS D'APPUI DES TERRITOIRES, RAPPORT FINAL**, EXPERICE/Université Paris 13, Fédération des centres sociaux, juillet 2016, [en ligne] disponible sur <http://paris.centres-sociaux.fr/files/2016/07/Rapport-final-Picri-Fcs75.pdf> consulté le 22/03/2017

COUSIN O. - RUI S., L'INTERVENTION SOCIOLOGIQUE - HISTOIRE(S) ET ACTUALITÉS D'UNE MÉTHODE PU RENNES 2010, 177 P. (Didact sociologie) En 1978, avec La voix et le regard, Alain Touraine



expose pour la première fois l'intervention sociologique. Pratique d'une théorie, cette méthode est destinée alors à étudier les nouveaux mouvements sociaux : mouvements étudiants, régionalistes ou antinucléaires en France, mais aussi Solidarnosc en Pologne ou Pobladores du Chili... Bien des acteurs en lutte ont ainsi pris part à un dispositif d'auto-analyse visant à produire de la connaissance sociologique tout en augmentant leurs capacités d'action. Par la suite, avec les jeunes des banlieues et des cités, le racisme et l'antisémitisme, l'école et le travail, ou encore le cancer..., d'autres objets ont fait subir à la méthode une série d'épreuves. Plastique, l'intervention sociologique a évolué dans la pratique ; elle s'est aussi désarrimée de la théorie initiale du mouvement social. Ce livre explore ces évolutions et porte un regard renouvelé sur la spécificité de l'intervention sociologique. Il aborde la méthode depuis ses fondements

théoriques et ses usages concrets, tels que les chercheurs qui la pratiquent les racontent. Il s'efforce aussi de comprendre pourquoi, sans être marginale, l'intervention sociologique occupe une place discrète dans le paysage méthodologique des sciences sociales. Enfin, vivement - et parfois violemment - commentée à sa naissance, l'intervention sociologique a progressivement cessé d'être discutée : ce livre entend donc rouvrir le débat.

DESQUENES G., BEYNIER D., Observatoire régional de la santé (ORS), **EVENEMENTS DIFFICILES SURVENUS PENDANT L'ENFANCE OU L'ADOLESCENCE**, Info santé, juin 2015. [en ligne] disponible sur http://www.orsbn.org/Etudes/InfoSante_ESBN_Evenements.pdf consulté le 27/03/2017

DESQUENES G., BEYNIER D., « **PARCOURS DE VIE ET RESEAUX PERSONNELS DE FAMILLES DITES MALTRAITANTES** », La Revue internationale de l'éducation familiale, n° 31, 2012, 97-121. L'article expose les résultats d'une enquête menée par entretiens sur les histoires, le contexte de vie ainsi que les réseaux personnels d'une trentaine de familles déclarées maltraitantes et/ou négligentes envers les enfants par les services de protection de l'enfance en France. (extrait résumé éditeur), [en ligne] disponible sur https://www.cairn.info/revue-la-revue-internationale-de-l-education-familiale-2012-1-page-97.htm#anchor_abstract

GILBERT Y. - BALDELLI B. - BARBANT J-C., INTERVENTION SOCIALE ET IMPLICATION - CHERCHEURS, PRATICIENS, ET USAGERS : DECONSTRUCTIONS, CO-CONSTRUCTIONS ET RECIPROCITES. PERPIGNAN : PU PERPIGNAN, 2011, 214 P., (ETUDES) / O- 4 GILB Ensemble de textes de sociologues, éducateurs spécialisés, assistante sociale... sur l'implication de l'intervention sociale regroupés en trois parties : - La première partie porte sur la place des modèles et des références dans l'intervention sociale avec des contributions intitulées : jeunes consommateurs de substances psychotropes et placement institutionnel : l'implication des acteurs du champ social et thérapeutique à l'épreuve de la normativité ; quelles implications induisent les construits sociaux "vieillesse" et personnes âgées ?... - La deuxième partie aborde la question de l'implication des usagers, des "bénéficiaires" ou des destinataires de l'intervention sociale avec des contributions intitulées : l'implication citoyenne par la contrainte légale : l'usager, acteur d'un modèle d'accompagnement participatif... - La dernière s'intéresse sur les espaces d'expression de ces implications : l'engagement dans les espaces de la sphère publique : pour la construction partagée de la décision collective ; logique institutionnelle et espace public : quelles ressources pour des professionnels impliqués ? Illustration à partir des politiques de développement territorial.

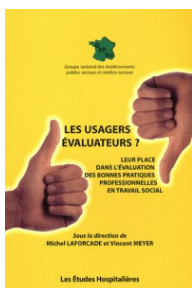
JAMET L., KERAVAL E. - LE PPE: ÉTAT DE LIEUX, ENJEUX ORGANISATIONNELS ET PRATIQUES. ONPE : DOCUMENTATION FRANCAISE, 2016, 210 P., Cette seconde étude (la précédente datait de 2009) a pour objet de faire un état des lieux quantitatif, 9 ans après la loi 2007-293, sur le déploiement réel du Projet Pour l'Enfant sur le territoire national ainsi que les outils et pratiques professionnelles mis en œuvre en direction des familles et des partenaires. Elle apporte également une réflexion qualitative sur le sens donné à ce projet par les acteurs, sur ses effets sur la pratique et sur l'implication des parents. Les dimensions partenariales notamment avec les établissements sociaux et médico-sociaux sont abordées au travers de la répartition des responsabilités et du partage d'informations à caractère secret prévu par la loi de 2007. Des pratiques de terrain intéressantes sont également présentées. L'étude est consultable sur le site de l'ONED : http://www.oned.gouv.fr/system/files/publication/rapport_ppe_2016.pdf

KERBOURC'H S., MOUVEMENT SOURD (1970-2006) DE LA LANGUE DES SIGNES FRANÇAISE À LA RECONNAISSANCE SOCIALE DES SOURDS.

Paris, L'Harmattan, coll Logiques sociales, 2012, 250 P.
Aujourd'hui, il est commun de voir et d'entendre parler de la Langue des Signes française (LSF) et des sourds. La visibilité sociale dont ils bénéficient s'est construite à travers la diversité des modes d'expression de leur langue et de leur "culture sourde". Ce qui apparaît aujourd'hui pour beaucoup comme une évidence ne relevait en France, au début des années 1970, d'aucune réalité. (Résumé éditeur)

MEYER V., LES TECHNOLOGIES NUMERIQUES AU SERVICE DE L'USAGER... AU SECOURS DU TRAVAIL SOCIAL ?

BORDEAUX : ETUDES HOSPITALIERES (LES), 2014, 287 P., / I- 6 MEYE Dans un contexte de développement des technologies numériques qui influencent les pratiques des travailleurs sociaux et que les usagers ont doré et déjà intégré dans leur quotidien pour communiquer, ce livre veut nourrir le débat sur les pistes technologiques à développer dans les établissements sociaux et médico-sociaux, sur les coopérations souhaitables entre les professionnels du travail social, les chercheurs et les développeurs de ces technologies, sur les nouvelles règles du vivre ensemble entre professionnels et usagers "connectés". Parmi les contributions publiées, citons : les usages des NTIC dans l'éducation spécialisée, le développement et l'accessibilité des nouvelles technologies pour le maintien de l'autonomie et de la santé à domicile, les représentations et usages des NTIC chez les personnes âgées en EHPAD, etc...

**LAFORCADE M. - MEYER V., LES USAGERS EVALUATEURS ? LEUR PLACE DANS L'EVALUATION DES BONNES PRATIQUES PROFESSIONNELLES EN TRAVAIL SOCIAL.**

BORDEAUX : ETUDES HOSPITALIERES (LES), 2008, 200 P., / J- 3.6 LAFO Cette troisième édition du Comité scientifique de l'éthique, des pratiques professionnelles et de l'évaluation, en partenariat avec l'École des hautes études en santé publique aborde un thème clé pour l'avenir des prises en charge dans les établissements sociaux et médico-sociaux : la place de l'utilisateur dans l'évaluation des "bonnes" pratiques professionnelles - et pour que ce dernier devienne acteur "à part entière" des démarches d'évaluation.

MEYER V. - JOUANNIC T. - LE GALL J. - DUMAINE S. - DUBASQUE D. - MAZET P. - SCHNEIDER M. - BONJOUR A. - DARAGON E. - LEGRAND M. - BOMBARDI M. - BRAHNA K., LE TRAVAIL SOCIAL À L'ÉPREUVE DU NUMÉRIQUE (DOSSIER)

REVUE FRANÇAISE DE SERVICE SOCIAL, 264, MARS 2017, P.P.9-107, Après une première partie consacrée au cadre général de l'informatisation et de ses enjeux, tant sur le plan de la conception d'un outil que de son utilisation au quotidien, ce dossier traite ensuite de la dématérialisation administrative et ses implications pour l'accès aux droits des publics, et inversement du numérique au service de l'accompagnement social à travers une expérience menée. Il traite également de l'adoption du numérique dans le service social. Il aborde enfin la question de la relation des professionnels du travail social à l'outil : les changements induits dans la pratique, les craintes notamment liées aux questions éthiques dans le cadre de l'informatisation du dossier social par exemple.

PETIAU A., VIVRE EN SQUAT - UNE BOHÈME POPULAIRE AU XXIE SIÈCLE.

Lionel Pourtau, 2014, CNRS, 171 P. Au cœur des métropoles françaises émergent ici et là des squats, lieux d'habitation et de création affranchis, tournés vers la ville et ses habitants. Vivre en squat y constitue un mode de vie, un choix subversif, une forme de résistance au système, autant qu'un recours face aux difficultés sociales. Ce livre nous plonge dans les squats « ouverts » et saisit, par la sociologie, le quotidien de populations mouvantes et fortement hétérogènes. Il répond à des questions simples. Qui sont ces squatteurs bohèmes du début du XXIe siècle ? Quels sont leurs parcours ? Comment en viennent-ils à revendiquer un mode de vie alternatif qui n'est d'abord qu'un moyen de surmonter les difficultés d'accès au logement ? (Extrait résumé éditeur)

PETIAU A. - POURTEAU L., REGARD SUR LA PARTICIPATION DE POPULATIONS MARGINALISÉES À LA RECHERCHE-ACTION. LE CAS DES SQUATTERS EN ILE-DE-FRANCE

Interventions économiques, n° 43, 2011 La recherche-action comporte deux caractéristiques principales : elle met en œuvre la collaboration entre plusieurs types d'acteurs et vise une transformation de la réalité sociale. Elle possède des forces et des faiblesses différentes de la recherche à objectif strictement cognitif. L'article rend compte d'une recherche-action menée par des sociologues, des intervenants sociaux et des populations vivant en squats en Ile-de-France. Les auteurs analysent les enjeux méthodologiques qui se sont posés sur ce terrain particulier relevant de la sociologie de la déviance. Ceux-ci sont liés, notamment, à la participation de chaque groupe d'acteurs aux différentes étapes de la recherche, à la présence d'intérêts différents portés par chacun d'entre eux, et à la conciliation entre les principes habituellement de rigueur dans l'enquête sociologique et les principes de la recherche-action. (Résumé éditeur). [en ligne] disponible sur <http://interventionseconomiques.revues.org/1375>

consulté le 22/03/2017

PIERRET R., QU'EST-CE QUE LA PRECARITE? Socio, la nouvelle revue des sciences sociales, n°2, 2013 L'auteur clarifie ici la notion de précarité en la distinguant de la pauvreté. Il montre en quoi la précarité est davantage un paradigme qu'un concept. Il a recouru à la sociologie du sujet pour relater l'expérience de la précarité. [en ligne] disponible sur <https://socio.revues.org/511>, consulté le 22/03/2017

MERLAUD F., **TERRAL P.**, (2014), **L'ENGAGEMENT DES RÉSEAUX DE SOINS ASSOCIATIFS DANS LA LUTTE CONTRE L'OBÉSITÉ EN FRANCE**, in FERRAND BECHMANN D., RAIBAUD Y. (dirs.), *L'engagement associatif dans le domaine de la santé*, Paris, Éditions L'Harmattan, collection Logiques Sociales, pp. 33-49.

TERRAL, P. (2014). **INTERDISCIPLINARITÉ, C'EST-À-DIRE ? VERS UN QUESTIONNEMENT DES COLLABORATIONS DISCIPLINAIRES AUTOUR DE LA THÉMATIQUE « ÉVALUATION-FORMATION-EMPLOI »**, IN BEDIN, V., BÉDUWÉ, C., CROITY-BELZ, S. (dirs). *Evaluation Formation-Emploi, un chantier pluridisciplinaire*. Paris, L'Harmattan, pp. 243-266.

HASCHAR-NOÉ, N., **TERRAL, P.**, BASSON, J.-C., JULHE, S. (2015), **LA PRÉVENTION SANITAIRE AU LOCAL. L'APPROPRIATION PAR LES COMMUNES ET INTERCOMMUNALITÉS DU PROGRAMME NATIONAL NUTRITION SANTÉ EN MIDI-PYRÉNÉES.**, in Alam T., Gurruchaga M. (dirs.), *Collectivités, territoires et santé : regards croisés sur les frontières de la santé*, p.337-356, Paris, L'Harmattan.

COLLINET, C., **TERRAL, P.**, TRABAL, P. (Publié en ligne: 23 novembre 2015). **LES FORMES DE TRAVAIL SCIENTIFIQUE EN STAPS: ENTRE DISCIPLINARITÉ ET INTERDISCIPLINARITÉ**. Science et motricité. DOI: <http://dx.doi.org/10.1051/sm/2015031>

MERLAUD, F., **TERRAL, P.** (2016). Lutte contre l'obésité par l'activité physique et fondements du consensus fragile entre experts. Santé Publique, 1, Supplément Mars-Avril, p.33-40

TERRAL, P. (à paraître) **PARTICIPATIONS DES PATIENTS ET DES CITOYENS EN SANTÉ : L'ENJEU DE LA COORDINATION DES EXPERTISES SCIENTIFIQUES, TECHNIQUES ET D'USAGES**. Actes du séminaire annuel de la DREES, Paris, 2016.

THOUVENOT C. - BREANT F. - HEBRARD P. - **MUEPU D.** - CHANDEZON D., **LA VALIDATION DES ACQUIS DE L'EXPERIENCE DANS LES METIERS DU TRAVAIL SOCIAL**. PARIS : HARMATTAN (EDITIONS L'), 2008, 175 P., (LE TRAVAIL DU SOCIAL) O- 5.1 THOU Cet ouvrage appréhende la validation d'acquis de l'expérience sous plusieurs angles : tout d'abord les auteurs reviennent sur les courants théoriques liés à l'apprentissage expérientiel, la reconnaissance en utilisant des approches philosophiques, psychologiques, ergonomique. Plusieurs regards croisés à propos de la validation des acquis de l'expérience : celui des candidats à la certification du diplôme d'état d'éducateur spécialisé, celui des employeurs et celui des organismes de formation essentiellement sous l'angle de l'accompagnement.

VEYRIE N. - TOURRILHES C. - GIMENO-MONTERDE C. - FOUCART J. - LYET P. - PATUREL D. - CALMO P. - PACHOD L. - RULLAC S. - GRAVIÈRE L., **APPROCHES DE CHERCHEURS DANS LE TRAVAIL SOCIAL (DOSSIER)** SOCIOGRAPHE (LE), 7HS, NOVEMBRE 2014, P.P.5-237, La première partie de ce dossier propose une réflexion qui confronte et met en lien les approches politique, clinique et éthique de la recherche: quelle pensée critique pour quel travail social ? Qu'est-ce que l'approche clinique dans la pratique en travail social, quel projet épistémologique et quels enjeux éthiques de cette approche ? La deuxième partie pose la possibilité d'une co-production des savoirs en mettant en évidence des recherches dites "participatives", qui associent différents acteurs, professionnels, chercheurs et publics. La dernière partie présente quelques réflexions épistémologiques sur le sens de la recherche dans le travail social et, plus particulièrement, ses liens avec les pratiques de formation des travailleurs sociaux. L'un des articles propose une réflexion sur la transmission d'une appétence pour la recherche dans le cadre du mémoire de la formation d'assistant de service social.

CES JOURNÉES SE DÉROULERONT :

5 MERCREDI
AVRIL

à l'Institut Régional du Travail Social
et du Développement Social Normandie
Allée de Flore
76380 CANTELEU (ROUEN)

à 18h00 à l'IFCASS
19 Avenue des Canadiens,
76200 DIEPPE

6 JEUDI
AVRIL

à l'Institut Régional du Travail Social Normandie Caen
11 Rue Guyon de Guercheville
14200 HÉROUVILLE-SAINT-CLAIR (CAEN)

7 VENDREDI
AVRIL

à l'Institut Régional du Travail Social
et du Développement Social Normandie
Allée de Flore
76380 CANTELEU (ROUEN)

Inscription obligatoire jusqu'au 31 mars 2017

- ENTRÉE GRATUITE -

inscription par mail : contact@p2ris.fr
OU
en ligne sur le site du P2RIS :

www.p2ris-normandie.fr

5-6 ET 7
AVRIL
2017

ROUEN
CAEN
DIEPPE

JOURNÉES
NORMANDES
DE LA RECHERCHE
PARTICIPATIVE

SANTÉ
SOCIAL
MÉDICO-SOCIAL

COLLOQUE
ORGANISÉ PAR

P2RIS
POLE RESSOURCES RECHERCHE
DE L'INFORMATION SOCIALE
DE NORMANDIE

EN PRÉSENCE AVEC



© Design NautiByprod / 2017

Pour toute information sur cette bibliographie, contactez le centre de ressources en information sociale de l'IRTS IDS Normandie

Tel : 02 32 83 25 02

Courriel : ceris@irtsnormandie.ids.fr