

## **Pôle ressource « recherche - formation » de l'intervention sociale en Haute-Normandie P2RIS**

### **Bilan d'activité 2013 / Perspectives 2014**

Ce document présente de manière synthétique le bilan des activités menées dans le cadre de la mise en œuvre du Pôle ressource « recherche - formation » de l'intervention sociale en Haute-Normandie (P2RIS) pour la période 2013. Ce pôle a pour principal objectif de favoriser l'articulation de la recherche, de la formation et de l'intervention sociale. Dans la pratique, ce cinquième rapport d'activité fait un rappel historique des enjeux et énumère les objectifs généraux du pôle et son organisation; présente un bilan synthétique de l'état d'avancement du projet matérialisé et les objectifs opérationnels sous forme de fiche-actions; développe les enjeux et les perspectives ainsi que le budget prévisionnel 2014.

### **L'origine du projet**

Ce projet donne suite au souhait du ministère des affaires sociales de favoriser les « actions de structuration et de recherche » en soutenant le développement de pôles ressources qui articulent les activités de recherche et de formation dans les domaines du travail social, de l'intervention sociale et de l'action sociale (Appel à projet n°DGAS/PSTS/4A/2008/86 du 6 mars 2008). Il s'agit de constituer un pôle ressource régional de l'intervention sociale visant à favoriser la mutualisation des ressources pédagogiques, une meilleure articulation des activités de formation supérieure et de recherche et d'accroître le développement des activités de recherche des établissements de formation.

Le pôle ressource est la concrétisation expérimentale d'une préoccupation nationale ancienne et d'une expérience régionale de recherche singulière.

Le développement des activités de recherche, la formation à la recherche et par la recherche, les articulations entre recherche et milieux professionnels, entre recherche fondamentale et recherche appliquée, entre établissements de formation supérieure constituent une préoccupation ancienne:

- création du diplôme supérieur du travail social (DSTS) en 1978 ;
- création de la chaire de travail social au CNAM en 2001 ;
- au niveau régional, dès 1986, création des Instituts régionaux du travail social (IRTS). L'arrêté d'août 1986 donnait une mission importante aux IRTS en matière de recherche et de formation à savoir : la formation initiale, la formation permanente, l'animation des milieux professionnels et la recherche.

« Pour que leur enseignement demeure adapté, les centres de formation doivent nécessairement tenir compte de l'émergence de nouveaux problèmes sociaux, de l'évolution de la réglementation et de la société ainsi que des pratiques sociales locales (...). Les fonctions d'études et d'animation sont indissociablement liées aux activités de formation, en particulier dans le système d'enseignement professionnel entièrement bâti sur les liens entre formations théorique et pratique. » (Fiche n°9, circulaire 291 du 7 octobre 1988).

En Haute-Normandie, en accord avec la préoccupation ministérielle, l'IRTS – IDS a pris très tôt l'initiative de créer un laboratoire de recherche fondé dès 1983. En appui de cette expérience, le Laboratoire d'Étude et de Recherche Sociales de l'Institut du Développement Social a donc répondu à l'appel à projet de la DRJSCS et proposer un projet pour la création d'un pôle ressource « recherche formation » de l'intervention sociale dans la région de Haute-Normandie qui a été validé par le Ministère du travail, des relations sociales et des solidarités.

## **Les objectifs généraux**

Le Pôle Ressource « Recherche - Formation » de l'Intervention Sociale en Haute-Normandie (P2RIS), animé par l'Institut de Développement Social de Haute-Normandie, membre du réseau national Pôle Ressource Recherche pour la Formation et l'action Sociales (PREFAS) de l'Union Nationale des Associations de Formation et de Recherche en Intervention Sociale (UNAFORIS), répond aux préoccupations de l'État et de la Région de promouvoir une initiative partenariale régionale favorisant l'articulation des activités de recherche, de formation et d'animation du milieu professionnel dans le champ social. En vue d'améliorer l'offre régionale de recherche et de formation en travail social, il s'agit de :

- mobiliser l'ensemble des acteurs régionaux du champ de l'intervention sociale dans une dynamique partenariale incluant chercheurs, formateurs, étudiants et praticiens ;
- constituer un espace partenarial à partir duquel l'ensemble de ces acteurs peuvent développer leurs capacités de réflexion et d'action dans l'objectif d'améliorer la qualification des travailleurs sociaux.

Le P2RIS, Pôle Ressource Recherche de l'Intervention Sociale en Haute-Normandie, est un projet s'inscrivant dans l'objectif du ministère des affaires sociales de favoriser les « actions de structuration et de recherche » en soutenant le développement de pôles ressources qui articulent les activités de recherche et de formation dans les domaines du travail social, de l'intervention sociale et de l'action sociale.

Le pôle ressource régional de l'intervention sociale vise à favoriser la mutualisation des ressources pédagogiques, une meilleure articulation des activités de formation supérieure et de recherche et à accroître le développement des activités de recherche des établissements de formation.

## **L'organisation et l'orientation du pôle**

Coordonné et animé par le Laboratoire d'Étude et de Recherche Sociales (LERS) de l'IDS de Haute-Normandie, le pôle ressources « recherche – formation » de l'intervention sociale en Haute-Normandie est constitué d'un comité de pilotage et d'orientation composé d'un conseil scientifique en son sein et de trois réseaux thématiques.

Le rôle principal du Comité de pilotage et d'orientation est de finaliser les objectifs du pôle ressource et d'en définir les priorités. Ce comité rassemble les informations pertinentes sur les activités du pôle et leur évaluation pour préparer les choix nécessaires en termes de moyens humains, techniques et financiers en vue de réaliser ses objectifs. Il est constitué d'un collège d'acteurs politico-institutionnels et d'un collège d'opérateurs. Il est présidé par le représentant du ministère des affaires sociales en Haute-Normandie. La vice-présidence est attribuée au directeur général de l'IDS, le directeur du LERS assure la direction du pôle ressources dont il est l'interlocuteur permanent.

- Agence Régionale de Santé Haute Normandie (ARS)
- Caisse d'Allocations Familiales de Rouen (CAF de Seine Maritime)
- Centre Ressources Emploi Formation (CREFOR)
- Centres d'Entraînement aux Méthodes d'Éducation Active (CEMEA)

- Commission Paritaire Nationale de l'Emploi (CPNE)
- Comité Régional d'Education pour la Santé (CRES-IREPS)
- Conseil Général de l'Eure
- Conseil Général de Seine Maritime
- Conservatoire National des Arts et Métiers de Haute-Normandie (CNAM)
- DIRECCTE Haute-Normandie
- Direction Régionale de la Jeunesse, des Sports et de la Cohésion Sociale (DRJSCS)
- Fédération Nationale des associations d'Accueil et de Réinsertion Sociale (FNARS)
- Fongécif
- Francas
- IME Dominique Lefort
- Institut de Formation d'Educateurs de Normandie (IFEN)
- Institut du Développement Social (IDS)
- ITEP La Houssaye
- Université du Havre
- Observatoire Régional de la Santé Haute-Normandie (ORS)
- Peuple & Culture
- Protection judiciaire de la jeunesse
- Rectorat de Rouen
- Région Haute-Normandie
- Unifaf
- UNIFED
- Université de Rouen
- URIOPSS Haute-Normandie

Le Conseil scientifique participe aux grandes orientations du pôle et est une force de proposition et de validation de ses orientations scientifiques. Le Conseil scientifique est constitué d'une part, des laboratoires de recherche régionaux impliqués dans le pôle et d'autre part, de représentants d'organismes de recherche, de structure d'observation régionale et d'associations de chercheurs œuvrant à l'échelle nationale et/ou européenne et de personnes qualifiées.

#### *Personnes qualifiées*

- François DUBET, Professeur de Sociologie à l'Université Bordeaux II.
- Didier LAPEYRONNIE, Professeur à l'Université Paris IV Sorbonne.
- Alain VULBEAU, Professeur en Sciences de l'Education à l'Université Paris X Nanterre.
- Véronique BORDES, Maîtresse de Conférences en Sciences de l'Education à l'Université Toulouse II-Le Mirail.
- Eric MARLIERE, Maître de Conférences en Sociologie à l'Université de Lille III.

#### *Laboratoires régionaux*

Organismes de recherche et associations de chercheurs :

- Gérard MOUSSU, Sociologue, responsable du pôle "évaluation, recherche, développement" à l'IRTS de Bordeaux-Talence, membre de l'ACOFIS.

## Les activités du pôle

Les activités du Pôle permettent d'associer les acteurs de la recherche, de la formation et des milieux professionnels. Ils mènent un travail d'identification partagée des besoins de construction de savoirs et de formation dans le champ social en Haute-Normandie. Coordonné et animé par le Laboratoire d'Etude et de Recherche Sociales de l'IDS, le Pôle Ressource Recherche de l'Intervention Sociale en Haute-Normandie est constitué d'un comité de pilotage et d'orientation, d'un conseil scientifique et de réseaux thématiques. Pour réaliser les objectifs du P2RIS, les membres et partenaires du Pôle élaborent un programme pluriannuel de travail qui se décline principalement au sein des trois réseaux thématiques : Recherche, Expérimentation-formation et Valorisation.

### *Le réseau thématique recherche : présentation et activités*

L'objectif du réseau Recherche est de constituer un espace d'échange entre producteurs de connaissances dans le domaine de l'intervention sociale. Il s'agit d'identifier les questions sociales que les acteurs du pôle ont particulièrement besoin d'étudier pour apporter des réponses appropriées au niveau des pratiques pédagogiques pour le champ de l'intervention sociale. Les membres du réseau thématique décident de proposer de façon régulière des séminaires réflexifs traitant d'un « problème social » particulier.

- Caisse d'Allocations Familiales de Rouen (CAF de Rouen)
- Centre Ressources Emploi Formation (CREFOR)
- Conseil Général de Seine Maritime
- Conservatoire National des Arts et Métiers de Haute-Normandie (CNAM)
- Institut Départemental de l'Enfance, de la Famille et du Handicap pour l'Insertion (IDEFHI)
- LERS (Laboratoire d'Etude et de Recherche Sociales)
- Observatoire Régional de la Santé Haute-Normandie (ORS)
- Université de Rouen
- URIOPSS Haute-Normandie

Au départ, le Réseau Recherche était organisé sous la forme de séminaires organisés entre les membres du réseau et au cours desquels ils présentaient aux autres membres du Réseau un travail. Dès 2011, pour redonner du souffle à ce réseau, ces séminaires ont donc été ouverts aux membres des autres réseaux thématiques, aux partenaires et aux étudiants des établissements de formation. La communication des séminaires est assurée par le Pôle appuyée par ses partenaires (notamment ceux du réseau « Valorisation »).

En 2013, le Réseau Recherche a organisé plusieurs séminaires ouverts au public. Grâce à l'investissement des membres du réseau (crefor, caf), des présentations d'études, d'ouvrages et de réflexions, ont permis de répondre à l'objectif de faire connaître les travaux d'études et de recherches, dont certains ont été produits régionalement. L'ouverture des séminaires a également permis de répondre à l'objectif d'offrir aux professionnels une expertise permettant d'éclairer leurs pratiques (contextes d'intervention, ...).

### Les séminaires organisés en 2013

<b>Titre</b>	<b>Les raisons d'être des travailleurs sociaux</b>	<b>La police contre les citoyens ?</b>	<b>Du diagnostic au projet social de territoire : la territorialisation des politiques sociales</b>	<b>La cartographie: un outil pour l'étude des phénomènes de ségrégation socio-spatiale</b>
<b>Date</b>	Mardi 5 mars	Jeudi 30 mai	Vendredi 18 octobre	Mardi 19 novembre
<b>Intervenant</b>	<b>Jean-François Gaspar</b>  Sociologue, Cérias, Institut Cardjin, Haute Ecole de Louvain-la- Neuve, Namur	<b>Christian Mouhanna</b>  Sociologue, chargé de recherches au CNRS-CESDIP	<b>Guillaume Brout</b>  Chargé d'études au Département de Seine-Maritime,  Direction Observatoire et Coordination	<b>Sylviano Freire Diaz</b>  Maître de conférences en Géographie Université de Rouen
<b>Nombre de participants</b>	80	60	40	14

Voir la présentation de chaque séminaire : <http://www.p2ris-haute-normandie.fr/conferences-et-colloques/117-annee-2013.html>

## **Journée d'étude du P2RIS 2013**

### **« L'intervention sociale : mutations et perspectives »**

En outre, en continuum de la manifestation régionale de 2012, les membres du réseau thématique « Recherche », en partenariat avec les autorités locales, ont organisé une journée d'étude intitulée: **« L'intervention sociale : mutations et perspectives »**. Cette journée s'est déroulée le 6 décembre 2013 dans les locaux du Département de Seine-Maritime. Elle a été l'occasion d'analyser les transformations traversant actuellement le champ social. Elle a constitué un espace de rencontre, d'échange et de débat qui paraît essentiel au regard des interrogations que ces transformations soulèvent parmi les chercheurs, les praticiens et futurs praticiens de l'intervention sociale. De plus, l'organisation de cette manifestation a permis de prolonger et d'étendre la dynamique partenariale développée durant l'année 2013.

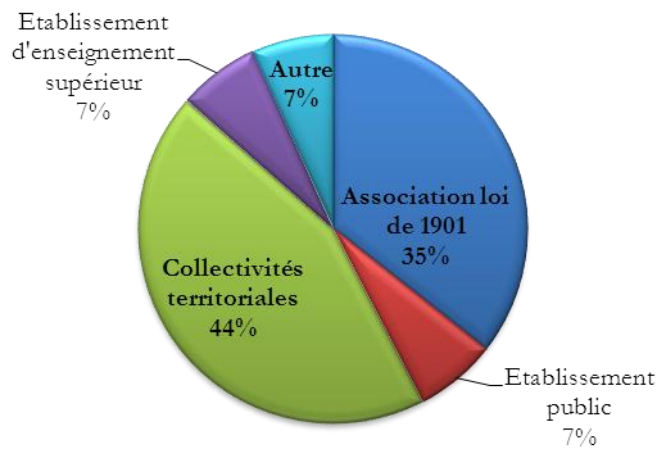
### **Déroulé et bilan de la journée**

- Organisation de la journée : des tables rondes, des conférences plénières, six ateliers thématiques (Atelier n°1: professions/formations ; Atelier n°2: habitat/logement ; Atelier n°3: vieillesse/autonomie/santé ; Atelier n°4: handicap/protection de l'enfance ; Atelier n°5: précarité/insertion ; Atelier n°6: diagnostic/ingénierie sociale)
- La matinée a permis, après des allocutions de bienvenue (Conseil Général, P2RIS), de revenir sur les mutations des politiques sociales en France. En début d'après-midi, la présence de chercheurs en sciences sociales venus de pays européens (Italie, Espagne, Suisse, Belgique) a donné à cette journée une ouverture européenne. Ceux-ci ont dressé un état des lieux des transformations de l'intervention sociale dans leurs pays/régions. Les séances en ateliers thématiques ont permis aux différents communicants de présenter leurs travaux et/ou leurs projets. La journée s'est terminée avec une présentation de la démarche des Etats généraux du travail social.
- Institutions partenaires : DRJSCS, LERS-IDS, IDS, CG 76, CG27, Conseil Régional HN, CREFOR HN, INSEE HN, UNIFAF, URIOPSS HN, IREPS HN, PJJ, AAE, I'EP La Houssaye, Association Les Nids, CREFOR, Université de Rouen, Université du Havre, IFEN, CNAM, Universités étrangères, etc.
- Fréquentation de la journée : 330 personnes inscrites ; 44 communicants ; de 15 à 80 personnes par atelier. 218 personnes ont assisté à l'ensemble de la journée (plénières et ateliers).
- - des plénières retransmises en direct dans la ville du Havre (UTAS 5) permettant à des professionnels et étudiants de suivre la journée
- Typologie des participants : chercheurs, statisticiens, praticiens de l'intervention sociale, du logement social, étudiants des EFIS et des universités, enseignants-formateurs, techniciens des collectivités territoriales, de l'Etat, représentants d'organismes nationaux d'observation et de recherche, acteurs de la formation et de l'intervention sociale de départements limitrophes, de pays étrangers, de nombreux étudiants de l'IDS, de l'IUT du Havre, de l'IUT d'Evreux, de l'Université de Rouen, des lycéens, etc.

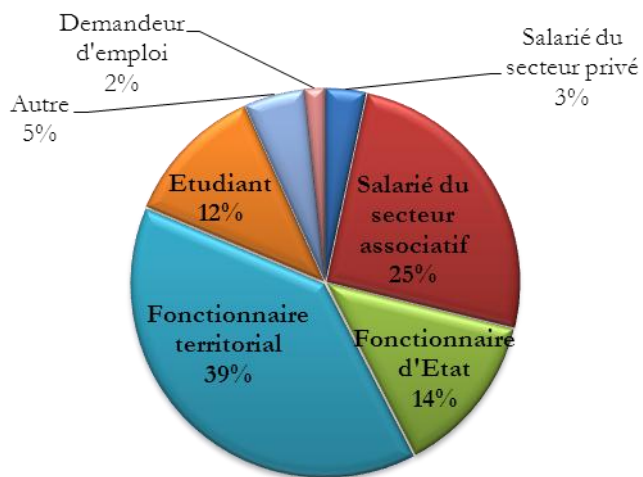
- Évaluation: la journée a été évaluée grâce à un questionnaire distribué aux participants. 59 questionnaires ont été renvoyés. Les résultats de cette évaluation montrent : une appréciation globale des conférences plénières et des ateliers très positive ; des remarques qualitatives qui soulignent la diversité des présentations ; des communications fournissant des éléments utiles pour la pratique professionnelle; des encouragements à continuer les travaux du P2RIS (propositions de thèmes pour des séminaires, etc.). L'ouverture européenne a été très appréciée.

## Fréquentation de la journée

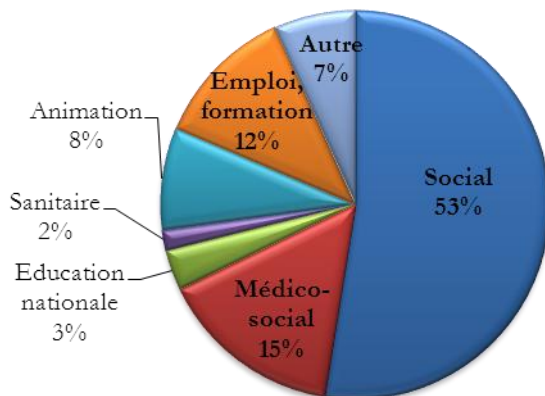
### Provenance des participants



### Statut des participants



### Secteur d'activités





## Evaluation de la journée par les participants

### **Appréciation globale des ateliers (% d'opinions positives)**

- thèmes : 94%
- animations : 70%
- échanges : 58%
- contenus : 68%

### **Appréciation des conférences plénières (% d'opinions positives)**

#### Plénière n°1

« Seine-Maritime, Imaginons 2020 : politiques sociales et développement durable » : 71%

« La démarche IRIS pour faire évoluer les pratiques, avec et malgré les politiques sociales » : 91%

« Les formations sociales : un décloisonnement nécessaire » : 56%

« La protection judiciaire de la jeunesse en Haute-Normandie : l'évolution d'une mission et de son inscription territoriale » : 43%

#### Plénière n°2

« Penser les mutations de l'intervention sociale pour mieux agir. Une recherche-action « pour » et « par » les acteurs sociaux » : 82%

« L'intelligence sociale en crise : le rôle de la recherche » : 91%

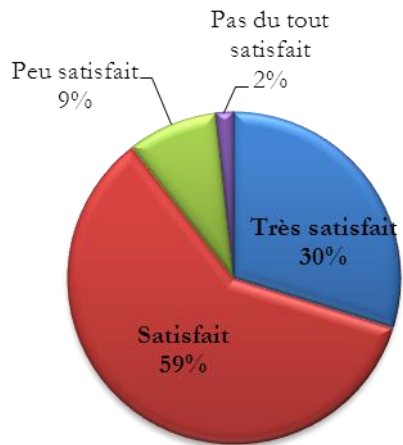
#### Plénière n°3 - « Les transformations du travail social : une ouverture européenne »

- thèmes : 96%
- animations : 86%
- échanges : 80%
- contenus : 94%

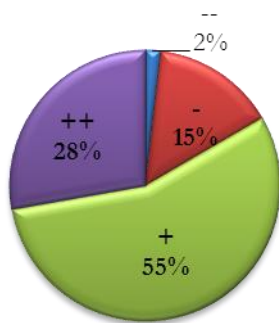
#### Plénière n°4 - table ronde « Vers les états généraux du travail social »

- thèmes : 90%
- animations : 94%
- échanges : 69%
- contenus : 84%

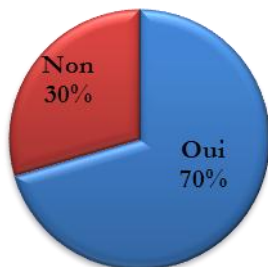
## Satisfaction globale



## Utilité de la journée pour la pratique professionnelle



## Souhaite être contacté



Durant l'année, les membres du réseau Recherche se sont régulièrement réunis afin de définir les objectifs et actions à poursuivre. L'organisation de la journée d'étude a demandé un gros investissement de la part des membres du réseau. En 2013, les réunions de travail du réseau ont été plus particulièrement consacrées à la préparation de cet événement, dans laquelle les membres du réseau se sont impliqués activement. Des représentants des différentes structures régionales ont été invités. Ainsi, les réunions de travail se sont avérées un espace fécond et dynamique pour définir les objectifs et préparer les modalités pratiques de cette journée.

### Planning des réunions de travail du réseau - année 2013

28 mars 2013	- L'organisation des Séminaires du P2RIS 2013 – 2014 ; - Actes de la journée « L'observation sociale en Haute Normandie » ; - Organisation d'une Journée d'étude sur l'Intervention sociale en haute Normandie en 2013
31 mai 2013	- Organisation d'une Journée d'étude sur l'Intervention sociale en haute Normandie en 2013 : ateliers, plénières, communicants
28 juin 2013	- Organisation d'une Journée d'étude sur l'Intervention sociale en haute Normandie en 2013 : ateliers (thèmes, intervenants potentiels) ; plénières (thèmes) ; proposition de pré-programme ; questions pratiques ;
18 septembre 2013	- Organisation d'une Journée d'étude sur l'Intervention sociale en haute Normandie en 2013 : programme ; feuille de route pour les communicants et animateurs.

(Voir tous les comptes rendus des réunions de travail sur : <http://www.p2ris-haute-normandie.fr/activites-du-pole/69-reseau-thematique-recherche/80-comptes-rendus.html> )

## ***Le réseau thématique « expérimentation formation » : présentation et activités***

L'objectif du réseau Expérimentation-formation est d'expérimenter, de former par des « recherches/actions » et d'accompagner les travailleurs sociaux soucieux de conceptualiser leurs expériences et de renouveler leurs pratiques. Les acteurs de ce groupe s'organisent pour penser et mettre en œuvre des programmes pédagogiques mutualisant leurs connaissances des questions sociales, leurs savoir-faire pédagogiques et leurs moyens humains. Les partenaires du réseau co-construisent des innovations pédagogiques sur des questions « émergentes » ou « prioritaires » mais encore insuffisamment pensées dans le champ de l'intervention sociale. Il s'agit donc d'expérimenter des « modèles d'intervention sociale » innovants en combinant les processus historiques propres à la recherche scientifique et des questionnements liés aux pratiques.

- Association d'Action Educative - Rouen (AAE)
- Autisme 76
- Centres d'Entraînement aux Méthodes d'Education Active (CEMEA)
- Comité Régional d'Education pour la Santé (CRES-IREPS)
- Conseil Général de l'Eure
- Conseil Général de Seine Maritime
- Conservatoire National des Arts et Métiers de Haute-Normandie (CNAM)
- Direction Régionale de la Jeunesse, des Sports et de la Cohésion Sociale (DRJSCS)
- Francas
- Institut de Formation d'Educateurs de Normandie (IFEN)
- Institut du Développement Social (IDS)
- ITEP La Houssaye
- Rectorat de Rouen
- Région Haute-Normandie
- URIOPSS Haute-Normandie

En 2013, le réseau « expérimentation-formation » a poursuivi et finalisé la recherche-action intitulée « *Comprendre les mutations de l'intervention sociale pour mieux agir. Une recherche-action innovante pour et par les acteurs sociaux* », laquelle avait été initiée en 2012. Les résultats de cette recherche-action ont été présentés à l'occasion de la journée d'étude organisée par le P2RIS au mois de décembre 2013. Ensuite, le réseau a mis en place un groupe de travail pédagogique « politiques, interventions sociales et médico-sociales » en lien avec les deux formations de niveau I préparées à l'IDS (DEIS/CAFDES).

- **Comprendre les mutations de l'intervention sociale pour mieux agir. Une recherche-action innovante pour et par les acteurs sociaux**

Depuis 2012 et durant toute l'année 2013, l'équipe du LERS (Laboratoire d'Etude et de Recherche Sociales), par délégation des membres du réseau thématique "Expérimentation et Formation" du P2RIS, et des établissements et services sociaux et médico-sociaux parties prenantes du projet, ont initié et mis en œuvre une démarche de diagnostic social *in situ* dans 5 établissements sociaux (APE, Val d'Aubette, AAE, RAGV) auxquels vient s'ajouter une étude des « mouvements sociaux » des travailleurs sociaux en Seine-Maritime.

Cette démarche originale se construit à partir des méthodes de l'intervention sociologique et vise à co-identifier, co-analyser les enjeux et les problématiques centrales des établissements et services partenaires et à proposer, dans la concertation, des réponses adaptées. Cette dynamique repose sur une adaptation des méthodologies d'enquête à la réalité organisationnelle de chaque structure. D'un point de

vue méthodologique, elle s'appuie notamment sur des entretiens collectifs et se fonde sur l'alternance d'ateliers différents.

### La démarche de l'intervention sociologique : de l'analyse à l'interprétation

Les objectifs de l'intervention sociologique sont d'analyser l'action des intervenants sociaux tout en leur permettant d'accroître leurs capacités réflexives et d'action.

#### Les phases de l'intervention sociologique

<p><b>Phase 1</b></p> <p><b>Analyse de la situation</b></p>	<p><b>Phase 2</b></p> <p><b>Rencontres</b> avec des acteurs « adversaires/partenaires » et des autres groupes d'intervention sociologique</p>	<p><b>Phase 3</b></p> <p><b>Interprétations</b></p>
<p>Constitution d'un « groupe figure »</p> <p><i>Objectif :</i></p> <ul style="list-style-type: none"> <li>- Faire apparaître les rapports sociaux et les processus de domination (institutions, usagers, intervenants sociaux)</li> </ul> <p><i>Démarche :</i></p> <ul style="list-style-type: none"> <li>- Analyser de la vie et de l'histoire du groupe ;</li> <li>- Identifier des conflits significatifs des rapports sociaux entre intervenants sociaux et « adversaires/partenaires ».</li> </ul>	<p>Constitution d'un « groupe analyste »</p> <p><i>Objectif :</i></p> <ul style="list-style-type: none"> <li>- Révéler l'enjeu social, culturel et politique du conflit central lié aux « mutations de l'intervention sociale »</li> </ul> <p><i>Démarche :</i></p> <ul style="list-style-type: none"> <li>- Etablir des rencontres/débats, voire des confrontations avec des « adversaires/partenaires » : le groupe intervient comme représentant d'une lutte réelle.</li> </ul>	<p>Constitution d'un « groupe mixte d'auto-interprétation »</p> <p><i>Objectif :</i></p> <ul style="list-style-type: none"> <li>- Faire apparaître aux acteurs leurs plus hautes capacités d'action sociale, historique et culturelle pour leur permettre d'élever le niveau de projet (personnel, professionnel et institutionnel)</li> </ul> <p><i>Démarche :</i></p> <ul style="list-style-type: none"> <li>- Le groupe mène son auto-analyse : il remplace l'action par l'analyse de la situation d'action reconstituée par l'intervention sociologique ;</li> <li>- Favoriser les échanges entre analyse et interprétation.</li> </ul>

#### Phase 4 : Présentation des résultats

Cette Recherche-Action a été initiée en 2012 (phase 1) et finalisée en 2013 (phases 2, 3 et 4). Les résultats ont été présentés à l'occasion de la journée d'étude organisée par le P2RIS le 6 décembre 2013, en présence des directeurs et professionnels des structures qui ont participé à la recherche-action. Cette restitution, suivie d'un débat, a été un des temps forts de la journée d'étude.

### Déroulé de la Recherche-Action, 2012- 2013

<p><b>Phase 1:</b> <b>Analyse de la situation</b></p> <p>janvier-avril 2012</p>	<p><b>Constitution d'un « groupe figure »</b></p> <p><b>Objectif :</b> Faire apparaître les rapports sociaux et les processus de domination (institutions, usagers, intervenants sociaux)</p> <p><b>Démarche :</b> Analyser la vie et l'histoire du groupe ; Identifier des conflits significatifs des rapports sociaux entre intervenants sociaux et « adversaires/partenaires ».</p>
<p><b>Phase 2:</b> <b>Rencontres des « adversaires/partenaires »</b></p> <p>mai 2012 - mars 2013</p>	<p><b>Constitution d'un « groupe analyste »</b></p> <p><b>Objectif :</b> Révéler l'enjeu social, culturel et politique du conflit central lié aux « mutations de l'intervention sociale »</p> <p><b>Démarche:</b> Établir des rencontres/débats avec des adversaires/partenaires » : le groupe intervient comme représentant d'une lutte réelle.</p>
<p><b>Phase 3: Interprétations</b></p> <p>mars – octobre 2013</p>	<p><b>Constitution d'un « groupe mixte d'auto-interprétation »</b></p> <p><b>Objectif :</b> Faire apparaître aux acteurs leurs plus hautes capacités d'action sociale, historique et culturelle pour leur permettre d'élever le niveau de projet (personnel, professionnel et institutionnel)</p> <p><b>Démarche :</b> Le groupe mène son auto-analyse : il remplace l'action par l'analyse de la situation d'action reconstituée par l'intervention sociologique; Favoriser les échanges entre analyse et interprétation.</p>
<p><b>Phase 4: Présentation des résultats – décembre 2013</b></p>	

- **Constitution d'un groupe de travail innovation pédagogique « politiques, interventions sociales et médico-sociales »**

Dans le cadre des activités du P2RIS, le réseau thématique « expérimentation-formation » a constitué un « groupe d'innovation pédagogique » dont l'objectif est de construire des enseignements agencés sous la forme d'un « module » s'inscrivant dans les formations préparant au Diplôme d'Etat en Ingénierie Sociale (DEIS). L'objectif principal est de permettre aux étudiants d'interroger les mutations de l'intervention sociale à partir des réalités vécues par les acteurs de terrain directement en prise avec ces transformations et de favoriser la construction du sens critique des futurs étudiants. Ainsi, cet enseignement a vocation à permettre aux étudiants de développer des capacités de problématisation et d'interrogation des transformations contemporaines du champ social et médico-social, mais également de construire des compétences en matière d'ingénierie, de conception d'orientations constructives et innovantes face à des situations-problèmes données.

Les membres du réseau ont entrepris un travail de reformulation d'intitulés de « cours », d'identification des formes souhaitées d'agencement des séquences du « module » et des durées nécessaires à leur réalisation, et avancé une première maquette pédagogique :

#### **Module « politiques, interventions sociales et médico-sociales » : objectifs pédagogiques**

- ☞ Permettre aux étudiants d'interroger les mutations de l'intervention sociale par l'observation, l'analyse et la compréhension des pratiques d'intervention sociale inscrites dans des rapports institutionnels, politiques et sociaux complexes (interactions, enjeux, raisons d'agir, logiques d'action, conflits, contradictions, stratégies) ;
- ☞ Amener les étudiants à mettre en œuvre une démarche de diagnostic des difficultés et des contraintes (réglementaires, etc.) rencontrées par les intervenants sociaux inscrits dans différents secteurs du champ social et médico-social (handicap, de la pauvreté-précarité-insertion, vieillesse, protection de l'enfance, handicap, etc.) ;
- ☞ Accompagner les étudiants pour dépasser le constat de difficultés et de contraintes pour qu'ils identifient des ressources et qu'ils dégagent des pistes et des stratégies d'intervention originales afin d'améliorer la résolution des difficultés sociales et éducatives des usagers de l'intervention sociale et médico-sociale.

## Mise en œuvre

Séquences	1 <sup>ère</sup> séquence	2 <sup>ème</sup> séquence	3 <sup>ème</sup> séquence
	<b>Contextualisation et problématisation</b>	<b>et Observations</b>	<b>Synthèse et mutualisation</b>
<b>Contenus</b>	Sociohistoire des politiques sociales Du travail social à l'intervention sociale Action sociale et médico-sociale territorialisée	Rencontres avec des acteurs sociaux sur sites Observations et recueil d'informations	Synthèse Comparaison des observations Présentation des observations réalisées Table-ronde /débat avec les acteurs rencontrés
<b>Types d'enseignements</b>	Cours de sciences sociales	Travaux collectifs sur site	Travaux collectifs en centre

Les enseignements théoriques du module feront l'objet d'une mutualisation avec les étudiants du Certificat d'aptitude aux fonctions de directeur d'établissement ou de service d'intervention sociale (CAFDES). Cette formation comprend elle aussi des enseignements théoriques sur les politiques et l'intervention sociale. La mutualisation permettra d'assurer un socle de connaissances commun aux étudiants des deux formations. De plus, elle permettra de créer des moments de rencontre et d'échanges autour des politiques sociales, de l'intervention sociale et de ses mutations entre les stagiaires de ces deux formations. En effet, les diplômés du CAFDES sont destinés à occuper des fonctions de direction et ceux du DEIS des missions d'ingénierie. Il s'agit là de fonctions distinctes mais complémentaires. Il paraît ainsi pertinent de mutualiser les enseignements théoriques.

Les CAFDES seront également associés aux enseignements pratiques du module: ceux-ci auront un statut de « personnes ressources » et accueilleront les DEIS dans leur structure (2<sup>ème</sup> séquence). Les stagiaires du DEIS réalisent des observations et des entretiens auprès de professionnels et d'usagers de structures de l'intervention sociale appartenant à différents champs (protection de l'enfance, vieillesse, handicap, prévention de la délinquance, ...) dans le but de faire un diagnostic des difficultés et des contraintes (réglementaires, etc.) rencontrées par les intervenants sociaux et de formuler des préconisations permettant de les dépasser.

Les DEIS mettent en commun leurs observations et entretiens et font une restitution orale devant les encadrants pédagogiques, les professionnels rencontrés et les stagiaires CAFDES qui les ont accueillis dans leurs structures (3<sup>ème</sup> séquence). Cette restitution est un moment d'échange et de débats entre les étudiants des deux formations et les enseignants-formateurs autour des mutations de l'intervention sociale.



### Planning des réunions de travail du réseau - année 2013

07 janvier 2013	- Avancement de la recherche-action « Comprendre les mutations de l'intervention sociale pour mieux agir » dans des établissements sociaux et médico-sociaux partenaires
11 avril 2013	<ul style="list-style-type: none"> <li>- Avancement de la recherche-action « Comprendre les mutations de l'intervention sociale pour mieux agir » ;</li> <li>- Organisation d'une journée d'étude sur les transformations de l'intervention sociale au mois de décembre 2013 ;</li> <li>- Constitution d'un groupe de travail pédagogique « politiques, interventions sociales et médico-sociales »</li> </ul>
31 mai 2013	<ul style="list-style-type: none"> <li>- La constitution d'un groupe de travail pédagogique « politiques, interventions sociales et médico-sociales » ;</li> <li>- Modalités pédagogiques de l'Unité d'enseignement « politiques, interventions sociales et médico-sociales »</li> </ul>
01 juillet 2013	<p>Définition des modalités pratiques pour l'Unité d'enseignement « politiques, interventions sociales et médico-sociales » :</p> <ul style="list-style-type: none"> <li>- les secteurs d'intervention concernés;</li> <li>- la liste définitive de professionnels « experts » (un par secteur) ;</li> <li>- calendrier et volume horaire des enseignements pratiques (visites au sein de structures + rencontres avec des professionnels);</li> </ul>
26 novembre 2013	<p>Définition des modalités pratiques pour l'Unité d'enseignement « politiques, interventions sociales et médico-sociales » :</p> <p>calendrier et volume horaire des enseignements théoriques (intervenants, volumes horaires, intitulés)</p>

(Voir tous les comptes rendus des réunions de travail sur : <http://www.p2ris-haute-normandie.fr/activites-du-pole/70-reseau-thematique-experimentation-formation/81-comptes-rendus.html> )

## ***Le réseau thématique valorisation : présentation et activités***

L'objectif du réseau Valorisation est de repérer les travaux de recherche, de promouvoir le lien recherche-formation, de visibiliser, valoriser et débattre les résultats des travaux de recherche/action, d'organiser des rencontres, de communiquer et publier des travaux de recherche et des résultats d'expérimentations pédagogiques.

Deux axes de travail sont privilégiés par le réseau de travail:

- la circulation et la mise en débat des connaissances,
- l'animation d'un site Internet pour faciliter l'identification des connaissances produites, en lien avec la diffusion d'une Newsletter.

- Comité Régional d'Education pour la Santé (CRES-IREPS)
- Conseil Général de Seine Maritime
- Institut du Développement Social (CERIS)
- Université du Havre
- Observatoire Régional de la Santé Haute-Normandie (ORS)
- URIOPSS Haute-Normandie

Toute une partie du travail de ce réseau se fait *via* internet (e-mail et site du P2RIS). Le site internet du P2RIS devient de plus en plus dynamique : les partenaires s'en emparent davantage et un nombre croissant de partenaires ont inclus, sur la page internet de leur institution, un lien vers la page du P2RIS, ce qui lui permet d'assurer son rôle de plateforme d'information (UNIFAF, IREPS, Créfor...). Sa fréquentation est en hausse continue depuis sa mise en route (voir les statistiques sur la fréquentation du site internet en annexe de ce document).

Le réseau gagne lui aussi en dynamisme : présence systématique de la représentante de l'université du Havre, de l'IREPS, du Centre de Ressource sur l'autisme, et Centre de documentation du Crefor avec envoi régulier de documents et d'événements à mettre sur le site. Des contacts permanents ont été établis avec de nouveaux les responsables ou services en charge de l'organisation de formations de plusieurs membres et partenaires afin de diffuser de manière systématique les informations concernant l'organisation de formations, en lien avec l'intervention sociale, en Haute Normandie (CAF de Seine Maritime, Conseil Général, Ireps, Créfor, IDS formations permanentes...).

Le directeur du P2RIS participe activement à la commission « recherche » du réseau UNAFORIS dans lequel s'inscrit le réseau national des PREFAS (Pôle recherche formation action sociale) et à la Conférence de l'enseignement supérieur de 'agglomération de Rouen (César), permettant de maintenir et renforcer les liens avec les dynamiques nationales et régionales autour de la valorisation de la recherche et de la formation.

En 2013, le réseau thématique valorisation a été très actif. Grace à l'appui du webmaster P2RIS et du CERIS (Centre de Ressources en Information Sociale), il a mis en place de nouveaux projets :

- **Création d'une Newsletter**

En 2013, les responsables du pôle ont décidé de créer une Newsletter. La **Newsletter du P2RIS** est diffusée auprès des structures de l'intervention sociale (professionnels de terrain, cadres, direction), des établissements d'enseignement supérieur (étudiants et formateurs). Son objectif est de présenter de manière synthétique l'actualité de la recherche, de la formation et les événements en lien avec l'intervention sociale dans la région et à niveau national. Les destinataires peuvent ensuite se reporter au

site internet P2RIS pour une information complète sur chaque évènement. Il s'agit donc d'un outil de communication complémentaire au site internet, qui permet d'accroître la visibilité de ce dernier et de mieux diffuser les actualités et informations qu'il relaie.

Concrètement, les informations sur l'actualité du P2RIS et de ses partenaires sont présentées dans un document synthétique (1 ou 2 pages) envoyé par mail aux abonnés tous les trois mois. La lettre est organisée en quatre grandes rubriques et plusieurs sous-rubriques (Actualités, Etudes et recherches, Conférences et colloques, Publications, Ingénierie sociale, Formation, Innovations pédagogiques, Ressources documentaires, Europe – International), lesquelles font écho à celles du site internet afin de permettre aux lecteurs de se repérer rapidement. Chaque évènement, publication, actualité etc est présenté brièvement. Un lien actif permet d'accéder directement à la page internet du P2RIS contenant une information complète. Ainsi, la Newsletter du P2RIS permet aux acteurs régionaux de l'action sociale de: diffuser des informations sur leurs activités en cours et projetées (organisation de colloques, journées d'études et évènements divers ; la publication d'études, diagnostiques, ouvrages, revues) ; se tenir informés des actions menées par le P2RIS, les acteurs de l'action sociale en Haute Normandie, ainsi que par des acteurs nationaux et européens.

Trois numéros ont été créés et diffusés en 2013. La Newsletter compte 126 abonnés directs (membres et partenaires du P2RIS). Elle est également diffusée auprès des formateurs et étudiants de l'IDS, par le biais de sa plateforme. Les retours de la part des lecteurs ont été très positifs, avec des encouragements à poursuivre. En 2014, la diffusion de la Newsletter sera donc reconduite, au rythme de trois Newsletters par année. La diffusion sera étendue. Il est notamment prévu de toucher les étudiants et enseignants de tous les établissements d'enseignement supérieur membres du P2RIS (Université du Havre, Ifen...). Cette question a été discutée dans le cadre des réunions du réseau thématique. Les représentants de ces institutions ont accueilli favorablement cette idée et se sont engagés à prendre les dispositions nécessaires.

Consulter les numéros de la Newsletter du P2RIS diffusés en 2013 : <http://www.p2ris-haute-normandie.fr/newsletter-p2ris.html>

- **Création d'une Base de Mémoires Professionnels et de Recherche du P2RIS et mise en ligne de mémoires d'étudiants**

La mission principale de ce réseau thématique étant de valoriser les travaux pouvant intéresser l'ensemble des personnes travaillant sur ou dans le champ social, y compris des travaux réalisés par des étudiants. Les statistiques de visite du site internet montrent qu'une majorité de visiteurs souhaite consulter des mémoires étudiants. C'est pourquoi il a été décidé de créer une Base de données de mémoires d'étudiants en lien avec le travail social réalisés dans le cadre des formations supérieures propres au champ social (CAFERUIS, CAFDES et DEIS) et de Masters en sciences sociales en Haute Normandie. Cette Base de mémoires sera mise en ligne dans le courant de l'année 2014 et accessible directement à partir de la page internet du P2RIS.

La Base de données a été créée par le service communication et informatique de l'IDS, avec l'appui du CERIS (Centre de Ressources en Information Sociale) et de l'animatrice du P2RIS. Les critères suivants ont été définis par les membres du réseau thématique : le thème (celui-ci doit être en rapport avec l'intervention sociale) ; la note obtenue (supérieure à 14/20) ; l'originalité du sujet et/ou de l'approche ; une bibliographie fournie et actualisée ; le nombre de pages (entre 50 et 200).

Avant diffusion du mémoire, le directeur de mémoire doit donner son avis favorable. Un formulaire « Autorisation de diffusion électronique d'un mémoire de fin de formation sur le site P2RIS » a été créé et envoyé aux responsables de formation des institutions membres et partenaires du P2RIS. Ces derniers informent les étudiants qu'ils peuvent transmettre leur mémoire de fin d'étude au P2RIS.

Ceux-ci doivent signer et retourner l'autorisation de diffusion et un exemplaire de leur mémoire en version PDF. Si celui-ci répond aux critères cités ci-dessus, il est intégré à la Base de mémoires. La récupération, le stockage et la mise en ligne des mémoires ont demandé un important investissement de la part de différents services de l'IDS et travail de partenariat resserré.

- **Création et mise en ligne des Actes de la Journée du P2RIS d'octobre 2012 intitulée « L'observation sociale en Haute Normandie »**

Les Actes de la journée d'étude organisée par le P2RIS en 2012 ont été créés puis mis en ligne au milieu de l'année 2013. La création des Actes a été possible grâce au travail du Webmaster du P2RIS, du CERIS et de l'animatrice du P2RIS. Une sous-rubrique spécifique a été créée sur le site internet. La Charte graphique utilisée dans les supports de communication papier (programme, affiches) a été reproduite et adaptée. L'ensemble des communications présentées lors de la journée d'étude ont été regroupées et mises en ligne sous la forme d'Actes. Ces communications se présentent sous la forme de documents power point ou word. Un menu déroulant permet d'ouvrir chaque document et d'accéder à son contenu. Consulter les Actes sur: <http://www.p2ris-haute-normandie.fr/publications/107-actes/381-actes-de-la-journee-du-vendredi-12-oct-2012.html>

- **La valorisation et mise en ligne des Actes de la Journée du P2RIS du 6 décembre 2013, « L'intervention sociale en Haute Normandie : mutations et perspectives »**

Les membres du réseau thématique ont été très actifs pour promouvoir puis valoriser la nouvelle journée d'étude du P2RIS organisée en 2013. Entre juin et décembre, un important travail de communication a été réalisé : diffusion des plaquettes, programmes et affiches de la journée dans les institutions partenaires, mailings, affiches. Grâce à l'expérience acquise lors la création des Actes pour la journée de 2012, la création des Actes et leur mise en ligne a été très rapide. Le format des Actes de la journée de 2012 a été repris (création d'une sous-rubrique, système de menu déroulant, mise en page reprenant les logos et la Charte graphique utilisée sur les supports de communication papier). Ceux-ci étaient disponibles dans le mois suivant la Conférence.

Consulter les Actes sur: <http://www.p2ris-haute-normandie.fr/publications/107-actes/432-actes-de-la-journee-du-vendredi-6-decembre-2013.html>

## Planning des réunions de travail du réseau - année 2013

24 janvier 2013	<ul style="list-style-type: none"> <li>- La mise en ligne de travaux d'étudiants</li> <li>- Etat des lieux de la valorisation des évènements et travaux des partenaires du P2RIS</li> <li>- Diffusion des informations concernant les séminaires mensuels du P2RIS</li> <li>- La création d'une « Newsletter » ou « Lettre électronique » du P2RIS</li> </ul>
4 Avril 2013	<ul style="list-style-type: none"> <li>• La création d'une Newsletter p2ris</li> <li>• La mise en ligne de travaux d'étudiants</li> <li>• Modifications sur la page internet (Rubriques)</li> <li>• Diffusion des informations concernant les séminaires mensuels du P2RIS</li> </ul>
25 juin 2013	<ul style="list-style-type: none"> <li>• Le formulaire d'autorisation de diffusion électronique des mémoires d'étudiants</li> <li>• La Newsletter p2ris : bilan du premier numéro</li> <li>• Les actes de la Journée « L'observation sociale en Haute Normandie » ;</li> <li>• Diffusion des informations concernant les séminaires mensuels du P2RIS</li> </ul>
24 septembre 2013	<ul style="list-style-type: none"> <li>- La mise en ligne des mémoires d'étudiants</li> <li>-La mise en ligne des actes de la Journée « L'observation sociale en Haute Normandie »</li> <li>-La Newsletter P2RIS : deuxième numéro</li> <li>-La valorisation de la journée d'étude du 6 décembre</li> <li>- Diffusion des informations concernant les séminaires mensuels du P2RIS</li> </ul>

(Voir comptes rendus sur : <http://www.p2ris-haute-normandie.fr/activites-du-pole/71-reseau-thematique-valorisation/82-comptes-rendus.html> )

## Perspectives pour l'année 2014

Pour l'année 2014, les actions suivantes seront prolongées ou entreprises :

- **Poursuivre et étendre le partenariat**

Le directeur et l'animatrice continueront les efforts réalisés pour développer les partenariats et assurer la participation active des membres du pôle. L'articulation entre le P2RIS et les dynamiques nationales et régionales en cours sera renforcée. Pour cela, les liens entre le P2RIS et les PREFAS existants ainsi qu'avec le PRES (Pôle Recherche Enseignement Supérieur) « Normandie Université » (prochainement Communauté d'universités et établissements, COMUE) et CESAR (Conférence de l'Enseignement Supérieur de l'Agglomération de Rouen) seront consolidés.

La participation active du directeur et de l'animatrice au sein de la Commission recherche du réseau UNAFORIS se poursuivra. Une journée de valorisation des activités de recherche des PREFAS, organisée par l'UNAFORIS, se tiendra au dernier trimestre de l'année 2014. Le directeur du P2RIS participe activement aux réunions préparatoires à cette journée et les représentants du P2RIS y présenteront les activités de recherche menées au cours des années 2013 et 2014.

Les réunions de travail de chaque réseau du P2RIS sont des moments de rencontre propices au développement d'actions communes à niveau régional. Chaque réseau se réunira de manière régulière afin de finaliser les actions en cours et définir les projets à venir.

- **Développer et maintenir le dynamisme du site internet, en lien avec la Newsletter du P2RIS**

Le site internet, dont la fréquentation est en hausse, continuera d'être développé. Afin d'accroître sa visibilité et de mieux communiquer, il fonctionnera en lien avec la Newsletter du P2RIS. En 2013, la Newsletter a été diffusée à l'ensemble des membres et partenaires du P2RIS, aux formateurs et étudiants de l'Institut du Développement Social. Afin d'assurer une meilleure diffusion des informations, en 2014, elle sera également diffusée auprès du personnel enseignant et des étudiants des établissements partenaires. Plusieurs institutions d'enseignements et associations (IFEN, Université du Havre, Créfor, Ireps...) ont prévu de diffuser les prochains numéros par le biais de leur site internet ou listes de diffusion.

- **L'organisation de séminaires mensuels**

Comme les années précédentes, des séminaires mensuels auront lieu. Six séminaires sont programmés en 2014 (janvier à décembre).

<b>Titre</b>	Souffrance du malade et "demandes d'aide à mourir". Quelles implications pour les professionnels de la santé ?	Casquettes contre képis. Enquête sur la police de rue et l'usage de la force dans les quartiers populaires	La participation des « usagers » et des familles dans l'action sociale et médico sociale
<b>Date</b>	Mercredi 5 février	Vendredi 14 mars	Jeudi 20 mars
<b>Intervenant</b>	<b>Nadia Veyrié</b> Formatrice à l'IRTS de Caen	<b>Manuel BOUCHER</b> Directeur scientifique du LERS <b>Mohamed BELQASMI</b> Attaché de recherche LERS-IDS	<b>Adrien Roux</b> Alliance Citoyenne Grenoble  <b>Julien Talpin</b> CNRS/CERAPS

<b>Titre</b>	Les Etats-Unis, lieu paradoxal de production de modèles de lutte contre la pauvreté	Une Educatrice raconte Présentation d'ouvrage	Les éthiques professionnelles en travail social à l'épreuve de l'ANESM
<b>Date</b>	Mercredi 28 mai	Vendredi 20 juin	Jeudi 20 novembre
<b>Intervenant</b>	<b>Elisa Chelle</b> Sciences Po Grenoble	<b>Edith Lapert</b> Educatrice spécialisée	<b>Jean-Christophe Barbant</b> Sociologue

Consulter le programme des séminaires du P2RIS 2014 : <http://www.p2ris-haute-normandie.fr/conferences-et-colloques/122-annee-2014.html>

- **L'organisation d'une journée d'étude**

Suite à la dernière réunion du Comité de pilotage du P2RIS, il a été décidé d'organiser une nouvelle journée d'étude en 2014. Le thème sera proposé par les membres et partenaires du réseau thématique recherche et débattu lors de la prochaine réunion du Comité de Pilotage, prévue au mois de juin.

- **Renforcer la valorisation de l'actualité concernant le travail social et la formation.**

En 2014, afin de renforcer la valorisation de l'actualité concernant le travail social et la formation, la Rubrique « Actualités » du site internet sera réorganisée afin de créer les sous-rubriques présentant les actualités concernant les questions suivantes :

- La recherche en/dans/sur le travail social : les perspectives après la conférence de consensus ;
- Les Etats Généraux du travail social ;

- La Conférence de l'enseignement supérieur de l'agglomération de Rouen (César)

- **Renforcer la valorisation des travaux d'étudiants**

Les statistiques sur la fréquentation du site internet P2RIS en 2013 font apparaître une forte consultation de la page du site où sont référencés des mémoires d'étudiants de niveau II et I avec leurs résumés (les résumés sont disponibles en ligne sur le site du P2RIS <http://www.p2ris-haute-normandie.fr/formation/134-memoires-detudiants.html>). En 2014, l'accès aux travaux d'étudiants sera maintenu et renforcé par le biais de la Base de Mémoires du P2RIS. Le travail de partenariat avec les responsables de formation des Instituts de formation en travail social et des Universités sera renforcé.

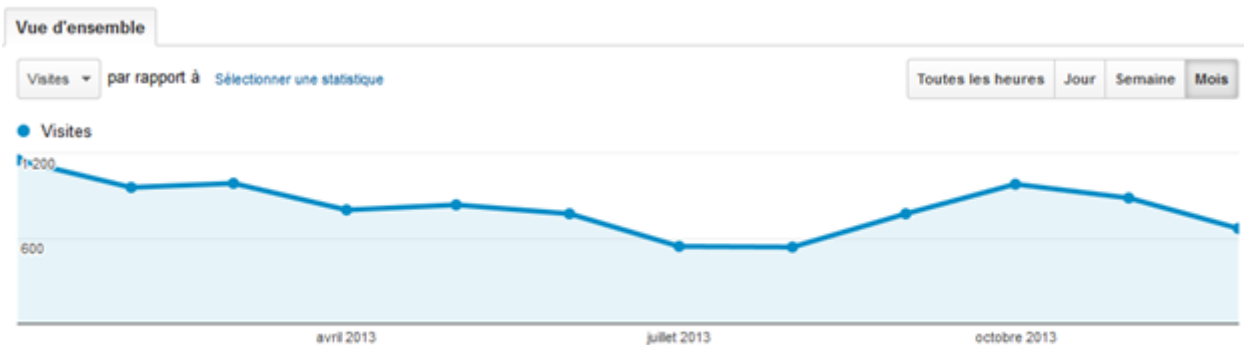
Ainsi, il a été décidé de mettre à disposition certains mémoires de fin d'études en version intégrale, y compris des mémoires d'étudiants de niveau III. Pour cela, les responsables d'institutions d'enseignement et de formation sont encouragés à faire connaître le site et à inciter leurs étudiants à mettre en ligne leurs travaux.



## Annexes

### Statistiques du site Web du Pôle Ressource Recherche de l'Intervention Sociale en Haute-Normandie 01/01/2013 - 31/12/13

1 janv. 2013 - 31 déc. 2013



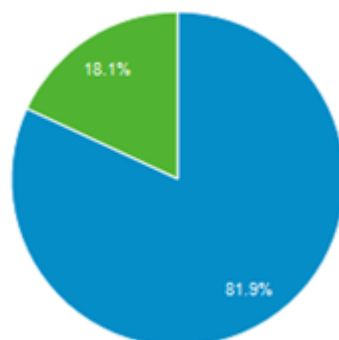
Nombre d'internautes ayant visité ce site : 8 291

Visites  
9 896

Visiteurs uniques  
8 291

Pages vues  
20 390

■ New Visitor ■ Returning Visitor



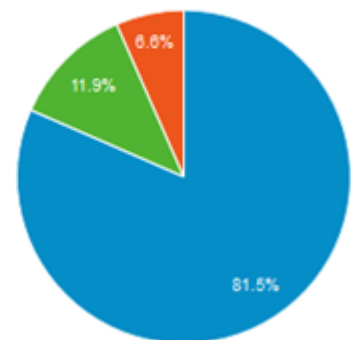
Statistiques du site Web du  
Pôle Ressource Recherche de l'Intervention Sociale en Haute-Normandie  
01/01/2013 - 31/12/13

**Vue d'ensemble des sources de trafic**

1 janv. 2013 - 31 déc. 2013 ▾

Source/Support ?	Visites ? ↓
	<b>9 896</b> % du total: 100,00 % (9 896)
1. google / organic	7 370
2. (direct) / (none)	1 173
3. bing / organic	293
4. ids.fr / referral	103
5. yahoo / organic	103
6. babylon / organic	86
7. conduit / organic	86
8. ask / organic	78
9. delta-search.com / referral	53
10. search.sweetim.com / referral	32

■ Trafic de recherche ■ Sites référents ■ Accès directs



Statistiques du site Web du  
Pôle Ressource Recherche de l'Intervention Sociale en Haute-Normandie  
01/01/2013 - 31/12/13

**Vue d'ensemble du contenu**

1 janv. 2013 - 31 déc. 2013 ▾

Page ?	Pages vues ? ↓
	<b>20 390</b> % du total: 100,00 % (20 390)
1. /formation/134-memoires-detudiants.html	<b>3 590</b>
2. /formation/166-formations-en-travail-social-en-haute-normandie.html	<b>2 052</b>
3. /ressources-documentaires/112-centres-de-ressources-regionaux/154-departement-de-seine-maritime.html	<b>1 408</b>
4. /	<b>1 302</b>
5. /index.php	<b>552</b>
6. /ingenierie-sociale.html	<b>469</b>
7. /conferences-et-colloques.html	<b>412</b>
8. /formation.html	<b>372</b>
9. /ingenierie-sociale/90-deis/136-dsts.html	<b>349</b>
10. /etudes-et-recherches.html	<b>348</b>

Page ?	Pages vues ? ↓
	<b>20 390</b> % du total: 100,00 % (20 390)
11. /publications.html	<b>332</b>
12. /ressources-documentaires.html	<b>320</b>
13. /conferences-et-colloques/117-annee-2013.html	<b>283</b>
14. /ingenierie-sociale/89-publications.html	<b>280</b>
15. /ingenierie-sociale/89-publications/167-le-rapport-morel-sur-ingenierie-sociale.html	<b>256</b>
16. /ressources-documentaires/112-centres-de-ressources-regionaux.html	<b>248</b>
17. /activites-du-pole.html	<b>233</b>
18. /les-membres.html	<b>225</b>
19. /publications/58-ouvrages/347-institutionnalisation-desinstitutionnalisation-de-lintervention-sociale-francois-aballea.html	<b>218</b>
20. /ressources-documentaires/112-centres-de-ressources-regionaux/92-plate-forme-de-veille-documentaire-du-cres-ireps-haute-normandie.html	<b>215</b>

## Budget prévisionnel 2014

CHARGES		PRODUITS	
60 ACHATS	<b>1 950</b>	74. SUBVENTIONS	<b>87 563</b>
601. Consommables	500	Direction Régionale de la Jeunesse des Sports et de la Cohésion Sociale	50 000
6063. Petit matériel	450		
6064. Fournitures administratives	1 000		
<b>61. SERVICES EXTERIEURS</b>	<b>6 600</b>		
613+614. Locations	600		
616. Assurances	1 000		
618. Documentation	5 000		
<b>62. AUTRES SERVICES EXTERIEURS</b>	<b>20 600</b>		
622620. Intermédiaires, Honoraires, site Internet	6 000		
623. Création Impression, publicité	6000		
6251. Déplacements & Missions	7000		
626. Frais postaux & télécom	1 600		
<b>63. CHARGES DE PERSONNEL DEDIE</b>	<b>45 708</b>		
Masse salariale dont un assistant développement pôle ressources et une secrétaire			
<b>64. CHARGES DE PERSONNEL DE L'IDS MIS A DISPOSITION DU POLE</b>	<b>12 705</b>		
		FINANCEMENT COMPLEMENTAIRE	
		Institut du Développement Social	<b>37 563</b>
<b>TOTAL DES CHARGES</b>	<b>87 563</b>	<b>TOTAL DES PRODUITS</b>	<b>87 563</b>

En 2014, les ressources nécessaires pour la mise en œuvre du pôle ressource « recherche-formation » de l'intervention sociale de Haute-Normandie proviennent essentiellement de la Direction Régionale de la Jeunesse, des Sports et de la Cohésion Sociale (44 000 €) et de fonds propres de l'Institut du Développement Social (37 363 €). Néanmoins, il ne faut pas négliger les ressources indirectement mobilisées par les différents partenaires opérationnels du pôle ressources (temps de réunion, de préparation, etc.) qui n'apparaissent pas d'un point de vue comptable.